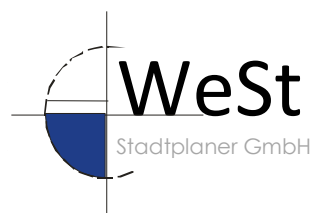


2024

Bebauungsplan ‚Auf der Schlöhenheck‘ Ortsgemeinde Udler Umweltbericht mit integriertem Fachbeitrag Naturschutz



Entwurf
Februar 2024



WeSt Stadtplaner GmbH
Waldstr. 14
56766 Ulmen

Bearbeiterin:
Dipl.-Ing. Rolf Weber
Dipl.-Biogeografin Sabine Kettermann



1 INHALTSVERZEICHNIS

| | | |
|-------|--|----|
| 1 | <i>Inhaltsverzeichnis</i> | 3 |
| 2 | <i>Abbildungsverzeichnis</i> | 4 |
| 3 | <i>Tabellenverzeichnis</i> | 4 |
| 4 | <i>Einführung</i> | 5 |
| 4.1 | Vorhaben | 5 |
| 4.2 | Rechtliche Grundlagen | 6 |
| 4.3 | Methodik | 8 |
| 4.4 | Abgrenzung des Untersuchungsgebietes | 8 |
| 5 | <i>Vorgaben übergeordneter Planungen und Schutzgebiete</i> | 9 |
| 5.1 | Landesentwicklungsprogramm (LEP) IV | 9 |
| 5.2 | Raumordnungsplan | 11 |
| 5.3 | Flächennutzungsplan | 13 |
| 5.4 | Planung vernetzter Biotopsysteme | 13 |
| 5.5 | Schutzgebiete, Schutzobjekte und Biotope | 14 |
| 6 | <i>Das Plangebiet</i> | 14 |
| 6.1 | Naturräumliche Gliederung | 15 |
| 6.2 | Biotoptypen, Flora und Fauna | 15 |
| 6.3 | Heutige potenziell natürliche Vegetation (hpnV) | 18 |
| 6.4 | Geologie und Boden | 18 |
| 6.5 | Wasserhaushalt | 19 |
| 6.6 | Luft / Klima | 19 |
| 6.7 | Landschaft und die biologische Vielfalt | 20 |
| 6.8 | Kultur- und Sachgüter | 20 |
| 6.9 | Umweltbezogene Auswirkungen auf den Menschen und seine Gesundheit sowie die Bevölkerung insgesamt | 20 |
| 6.9.1 | Immissionsschutz | 21 |
| 7 | <i>Status-Quo-Prognose und unabgewogenes naturschutzfachliches Zielkonzept</i> | 22 |
| 8 | <i>Beschreibung des Bebauungsplans</i> | 22 |
| 9 | <i>Artenschutzrechtliche Potenzialanalyse</i> | 25 |
| 9.1 | Rechtliche Grundlagen | 25 |
| 9.2 | Datengrundlage | 27 |
| 9.3 | Betroffene Schutzgebiete | 27 |
| 9.4 | Artenschutzrechtliche Bewertung der Planung gemäß § 44 BNatSchG | 27 |



| | | |
|-------------|---|-----------|
| 9.5 | Zusammenfassung | 33 |
| 10 | <i>Beschreibung und Bewertung der Umweltauswirkungen und Möglichkeiten der Vermeidung</i> | 34 |
| 10.1 | Beschreibung und Bewertung von Umweltauswirkungen | 34 |
| 11 | <i>Ermittlung des Kompensationsbedarfes und der Kompensationsmaßnahmen</i> | 41 |
| 12 | <i>Zusammenfassung der empfohlenen Vermeidungs- und Kompensationsmaßnahmen</i> | 46 |
| 12.1 | Planungsalternativen | 47 |
| 12.2 | Beschreibung der geplanten Maßnahmen zur Überwachung [Monitoring] der erheblichen Auswirkungen der Durchführung des Bauleitplans auf die Umwelt; | 47 |
| 13 | <i>Allgemein verständliche Zusammenfassung der erforderlichen Angaben nach dieser Anlage;</i> | 47 |
| 14 | <i>Quellenangaben</i> | 49 |

2 ABBILDUNGSVERZEICHNIS

| | |
|---|----|
| ABBILDUNG 1: DER GELTUNGSBEREICH DER PLANUNG | 5 |
| ABBILDUNG 2: DAS PLANGEBIET ALS ROTE MARKIERUNG IM AUSSCHNITT AUS DEM LEP. | 11 |
| ABBILDUNG 3: AUSZUG AUS DEM RAUMORDNUNGSPLAN | 12 |
| ABBILDUNG 4: AUSSCHNITT AUS DEM FLÄCHENNUTZUNGSPLAN, QUELLE VG DAUN | 13 |
| ABBILDUNG 5: AUSSCHNITT DER PLANUNG VERNETZTER BIOTOPSYSTEME. | 14 |
| ABBILDUNG 6: BLICK VON NORDEN AUF DIE PLANFLÄCHE | 16 |
| ABBILDUNG 7: BIOTOPTYPEN IM PLANGEBIET | 17 |
| ABBILDUNG 8: HEUTIGE POTENZIELLE NATÜRLICHE VEGETATION IM UMKREIS DES PLANGEBIETES. | 18 |
| ABBILDUNG 9: LAGE DES PLANGEBIETES (ROTE UMRANDUNG) IM LANDSCHAFTSRAUM. | 20 |

3 TABELLENVERZEICHNIS

| | |
|--|----|
| TABELLE 1: GEOLOGISCHE SCHICHTEN. | 18 |
| TABELLE 2: DARSTELLUNG DER EINGRIFFSSCHWERE ANHAND DER BIOTOPE | 42 |
| TABELLE 3: ERMITTLUNG DES BIOTOPWERTES VOR DEM EINGRIFF | 42 |
| TABELLE 4: ERMITTLUNG DES BIOTOPWERTES NACH DEM EINGRIFF OHNE KOMPENSATION | 43 |
| TABELLE 5: ERMITTLUNG DES BIOTOPWERTS NACH DEM EINGRIFF MIT INTERNER KOMPENSATION | 43 |
| TABELLE 6: WERT DER KOMPENSATIONSFLÄCHE VOR DER KOMPENSATION | 44 |
| TABELLE 7: WERT DER KOMPENSATIONSFLÄCHE IM ZIELZUSTAND (PROGNOSE) | 44 |
| TABELLE 8: ZUSAMMENFASSUNG DER EMPFOHLENE VERMEIDUNGS- UND KOMPENSATIONSMAßNAHMEN. | 46 |



4 EINFÜHRUNG

4.1 Vorhaben

Die Ortsgemeinde Udler plant nördlich des „Sangenwegs“ die Neuausweisung von Wohnbauflächen.

Dabei soll ein ca. 0,7 ha großes Flächenareal nördlich der Ortslage entwickelt werden.

Die Flächen werden derzeit landwirtschaftlich genutzt und grenzen unmittelbar an das Siedlungsgefüge an. Die verkehrstechnische Erschließung ist durch den angrenzenden „Sangenweg“ vorhanden.

Um den Belangen des Naturschutzes gerecht zu werden, wird im Rahmen dessen ein Umweltbericht mit integriertem Fachbeitrag Naturschutz gefordert. Im vorliegenden Umweltbericht mit integriertem Fachbeitrag Naturschutz wird geprüft, ob durch das Vorhaben eine Beeinträchtigung öffentlicher Belange hervorgerufen werden kann, insbesondere Belange des Naturschutzes, der Landespflege und des Immissionsschutzes. Es werden die Auswirkungen auf die Schutzgüter Boden, Fläche und Wasser, Flora und Fauna, Klima und Luft, Landschaftsbild, Mensch und Erholung, Kultur und Sachgüter sowie deren Wechselwirkungen untersucht, die Erheblichkeit des Eingriffs ermittelt und entsprechende Maßnahmen abgeleitet.



Abbildung 1: Der Geltungsbereich der Planung.¹

¹ Quelle: QGIS + Lanis



4.2 Rechtliche Grundlagen

Im Bundesnaturschutzgesetz (BNatSchG) wird in § 18 Abs.1 aufgeführt: „Sind auf Grund der Aufstellung, Änderung, Ergänzung oder Aufhebung von Bauleitplänen oder von Satzungen nach § 34 Abs. 4 Satz 1 Nr. 3 des Baugesetzbuches (BauGB) Eingriffe in Natur und Landschaft zu erwarten, ist über die Vermeidung, den Ausgleich und den Ersatz nach den Vorschriften des Baugesetzbuches zu entscheiden.“ Die hier genannten Eingriffe in Natur und Landschaft werden in § 14 BNatSchG als „Veränderungen der Gestalt oder Nutzung von Grundflächen oder Veränderungen des mit der belebten Bodenschicht in Verbindung stehenden Grundwasserspiegels, die die Leistungs- und Funktionsfähigkeit des Naturhaushalts oder das Landschaftsbild erheblich beeinträchtigen können“ definiert. Die Aufstellung eines Bebauungsplans kann zu diesem Tatbestand führen. Zur Beachtung der Belange des Umweltschutzes sind im Baugesetzbuch (BauGB) in § 1 Abs. 6 Nr. 7 sowie § 1a, § 2 Abs. 4 und § 2a die Grundlagen verankert.

In § 1 Abs. 6 Nr. 7 ist festgelegt: Bei der Aufstellung der Bauleitpläne/Satzungen sind insbesondere zu berücksichtigen:

“...die Belange des Umweltschutzes, einschließlich des Naturschutzes und der Landschaftspflege, insbesondere:

- a) die Auswirkungen auf Tiere, Pflanzen, Boden, Wasser, Luft, Klima und das Wirkungsgefüge zwischen ihnen sowie die Landschaft und die biologische Vielfalt,
- b) die Erhaltungsziele und der Schutzzweck der Gebiete von gemeinschaftlicher Bedeutung und der Europäischen Vogelschutzgebiete im Sinne des Bundesnaturschutzgesetzes,
- c) umweltbezogene Auswirkungen auf den Menschen und seine Gesundheit sowie die Bevölkerung insgesamt,
- d) umweltbezogene Auswirkungen auf Kulturgüter und sonstige Sachgüter,
- e) die Vermeidung von Emissionen sowie der sachgerechte Umgang mit Abfällen und Abwässern,
- f) die Nutzung erneuerbarer Energien sowie die sparsame und effiziente Nutzung von Energie,
- g) die Darstellungen von Landschaftsplänen sowie von sonstigen Plänen, insbesondere des Wasser-, Abfall- und Immissionsschutzrechts,
- h) die Erhaltung der bestmöglichen Luftqualität in Gebieten, in denen die durch Rechtsverordnung zur Erfüllung von bindenden Beschlüssen der Europäischen Gemeinschaften festgelegten Immissionsgrenzwerte nicht überschritten werden,
- i) die Wechselwirkungen zwischen den einzelnen Belangen des Umweltschutzes nach den Buchstaben a, c und d.”



In § 1a BauGB ist Folgendes aufgeführt:

“Abs. 1: Bei der Aufstellung der Bauleitpläne sind die nachfolgenden Vorschriften zum Umweltschutz anzuwenden.

Abs. 2: Mit Grund und Boden soll sparsam und schonend umgegangen werden; ...

Abs. 3: Die Vermeidung und der Ausgleich voraussichtlich erheblicher Beeinträchtigungen des Landschaftsbildes sowie der Leistungs- und Funktionsfähigkeit des Naturhaushaltes in seinen, in § 1 Abs. 6 Nr. 7 Buchstabe a bezeichneten Bestandteilen (Eingriffsregelung nach dem Bundesnaturschutzgesetz) sind in der Abwägung nach § 1 Abs. 7 zu berücksichtigen. Der Ausgleich erfolgt durch geeignete Darstellungen und Festsetzungen nach den § 5 und 9 als Flächen oder Maßnahmen zum Ausgleich. ...“

In § 2 Abs. 4 BauGB ist ergänzt: “Für die Belange des Umweltschutzes nach § 1 Abs. 6 Nr. 7 und § 1a wird eine Umweltprüfung durchgeführt, in der die voraussichtlichen erheblichen Umweltauswirkungen ermittelt werden und in einem Umweltbericht beschrieben und bewertet werden; die Anlage 1 zu diesem Gesetzbuch ist anzuwenden. Die Gemeinde legt dazu für jeden Bauleitplan fest, in welchem Umfang und Detaillierungsgrad die Ermittlung der Belange für die Abwägung erforderlich ist. Die Umweltprüfung bezieht sich auf das, was nach gegenwärtigem Wissensstand und allgemein anerkannten Prüfmethode sowie nach Inhalt und Detaillierungsgrad des Bauleitplans angemessener Weise verlangt werden kann. Das Ergebnis der Umweltprüfung ist in der Abwägung zu berücksichtigen. Wird eine Umweltprüfung für das Plangebiet oder für Teile davon in einem Raumordnungs-, Flächennutzungs- oder Bebauungsplanverfahren durchgeführt, soll die Umweltprüfung in einem zeitlich nachfolgend oder gleichzeitig durchgeführten Bauleitplanverfahren auf zusätzliche oder andere erhebliche Umweltauswirkungen beschränkt werden. Liegen Landschaftspläne oder sonstige Pläne nach § 1 Abs. 6 Nr. 7 Buchstabe g vor, sind deren Bestandsaufnahmen und Bewertungen in der Umweltprüfung heranzuziehen.”

In § 2a BauGB ist weiterhin festgelegt: “Die Gemeinde hat im Aufstellungsverfahren dem Entwurf des Bauleitplans eine Begründung beizufügen. In ihr sind entsprechend dem Stand des Verfahrens

1. Die Ziele, Zwecke und wesentlichen Auswirkungen des Bauleitplans und
2. In dem Umweltbericht nach der Anlage 1 zu diesem Gesetzbuch die auf Grund der Umweltprüfung nach § 2 Abs. 4 ermittelten und bewerteten Belange des Umweltschutzes darzulegen. Der Umweltbericht bildet einen gesonderten Teil der Begründung.”

Im Umweltbericht mit integriertem Fachbeitrag Naturschutz werden die Belange von Natur und Landschaft, die im Rahmen dieses Umweltberichtes gefordert werden, abgehandelt. Relevant für den vorliegenden gutachterlichen Fachbeitrag sind mögliche Eingriffe in den Bodenhaushalt, den Wasserhaushalt, das Landschaftsbild, Tiere und Pflanzen und ihre Lebensräume sowie das örtliche Klima. Es wird zusätzlich in einem eigenen Kapitel eine artenschutzrechtliche Potentialanalyse durchgeführt. Diese soll klären, ob die Planumsetzung das Eintreten der Verbotstatbestände nach § 44 BNatSchG erwarten lässt. Kann dies im Vorfeld nicht ausgeschlossen werden, müssen vertiefende Untersuchungen erfolgen und eine spezielle artenschutzrechtliche Prüfung durchgeführt werden.



Sollte sich im Zuge der Bearbeitung oder des Verfahrens herausstellen, dass eine tiefere artenschutzrechtliche Prüfung erforderlich wird, ist diese nachträglich zu beauftragen.

4.3 Methodik

Im vorliegenden Umweltbericht mit integriertem Fachbeitrag Naturschutz wird geprüft, ob durch das Vorhaben eine Beeinträchtigung öffentlicher Belange hervorgerufen werden kann, insbesondere Belange des Naturschutzes und der Landespflege. Es werden die Auswirkungen auf die Schutzgüter Boden, Fläche und Wasser, Flora und Fauna, Klima und Luft, Landschaftsbild, Mensch und Erholung, Kultur und Sachgüter sowie deren Wechselwirkungen untersucht, die Erheblichkeit des Eingriffs ermittelt und, falls notwendig, Vorsorge- und Kompensationsmaßnahmen formuliert.

Im ersten Schritt erfolgt eine Bestandserfassung und Bewertung des aktuellen Zustandes der Schutzgüter. Grundlage hierfür ist neben der Auswertung bereits vorhandener Daten eine flächendeckende Biotoptypenkartierung, die im Juni 2023 durchgeführt wurde. Hierbei wurden auch Habitat/Lebensraumstrukturen erfasst und bewertet, auf Grundlage derer potenzielle Artvorkommen prognostiziert werden können. Anschließend werden die grundsätzlichen Auswirkungen des Vorhabens auf Natur und Landschaft bzw. die einzelnen Schutzgüter aufgeführt, Vermeidungs-, Minimierungs- und Kompensationsmaßnahmen formuliert und abschließend werden die zu erwartenden Beeinträchtigungen unter Berücksichtigung der Maßnahmen bewertet.

Die Methodik zur Durchführung der Artenschutzrechtlichen Potenzialanalyse wird in Kapitel 9 beschrieben.

4.4 Abgrenzung des Untersuchungsgebietes

Bei der Abgrenzung des Untersuchungsgebietes müssen alle voraussichtlich betroffenen Schutzgüter und Funktionen berücksichtigt werden. Der Gesamtuntersuchungsraum beinhaltet den Vorhabensort (alle direkt beanspruchten Flächen) und den Wirkraum (alle Flächen, die indirekt durch anlage-, bau- und betriebsbedingte Auswirkungen betroffen sein können) (GÜNNEWIG et al. 2007). Der Wirkraum und damit auch die Größe des Untersuchungsgebietes hängen von der Intensität der Wirkungen ab, von der Empfindlichkeit der betroffenen Schutzgüter und der Ausbreitungsfähigkeit potenziell betroffener Arten. Für die verschiedenen Schutzgüter können unterschiedliche Abgrenzungen notwendig werden, so kann die Bewertung der Bodenfunktion und der Grundwasserverhältnisse auf den Ort des Vorhabens beschränkt bleiben, während beispielsweise Tierarten ggf. über den Vorhabensort hinausgehend betrachtet werden müssen (GÜNNEWIG et al. 2007).

Hinsichtlich der bestehenden Vorbelastung, der bereits vorhandenen Siedlungsstruktur in den unmittelbar an die Planung angrenzenden Flächen und der geringen Größe des Vorhabens ist der Wirkraum hier auf die Planfläche und ggf. die unmittelbar anschließenden Flächen begrenzt.



5 VORGABEN ÜBERGEORDNETER PLANUNGEN UND SCHUTZGEBIETE

Nachfolgend werden die übergeordneten regionalen Planungen und Schutzgebiete im näheren und weiteren Umfeld des Projektgebietes dargestellt.

5.1 Landesentwicklungsprogramm (LEP) IV

Das Landesentwicklungsprogramm LEP IV trat am 25. November 2008 in Kraft. Es setzt Ziele und Grundsätze für die räumliche Entwicklung des Landes und seiner Teilräume. Das Plangebiet liegt in einen bedeutsamen Bereich für Erholung und Tourismus, Kulturlandschaft und Grundwasserschutz. Weitere für das Plangebiet relevanten Inhalte des LEP IV sind nachfolgend kurz zusammengefasst:

- Biotopverbund: Keine Betroffenheit für das Plangebiet
- Forstwirtschaft: Keine Betroffenheit für das Plangebiet
- Landwirtschaft: Keine Betroffenheit für das Plangebiet

Das Landesentwicklungsprogramm mit seinen drei Teilfortschreibungen formuliert für den Bereich Erholung und Tourismus folgende wesentlichen Grundsätze (G) und Ziele (Z):

Erholung und Tourismus

G133: „Die Möglichkeiten der naturnahen Erholung sollen unter Einbeziehung des landschaftlich und geowissenschaftlich orientierten Tourismus fortentwickelt und die touristischen Belange älterer Menschen verstärkt berücksichtigt werden.“

Z134: „Die Erholungs- und Erlebnisräume sowie die landesweit bedeutsamen Bereiche für Erholung und Tourismus bilden gemeinsam eine Grundlage für die Ausweisung von Vorrang- und Vorbehaltsgebieten der regional bedeutsamen Gebiete für Erholung und Tourismus.“

G135: „Für Teilräume mit besonderem Freizeit- und Erholungswert sollen gebietsbezogene Gesamtkonzepte erarbeitet werden, die auf eine stärkere Kooperation der zugehörigen Gemeinden im Freizeitbereich abstellen und die durch die Bauleitplanung entsprechend abgesichert werden sollen.“

Kulturlandschaften

Z92: „Die landesweit bedeutsamen historischen Kulturlandschaften sind in ihrer Vielfältigkeit unter Bewahrung des Landschaftscharakters, der historisch gewachsenen Siedlungs- und Ortsbilder, der schützenswerten Bausubstanz sowie des kulturellen Erbes zu erhalten und im Sinne der Nachhaltigkeit weiterzuentwickeln.“

Z93: „Die Regionalplanung konkretisiert die historischen Kulturlandschaften in Kooperation mit den berührten Fachplanungen und weist auf der Grundlage von Kulturlandschaftskatastern weitere, regional bedeutsame Kulturlandschaften aus.“

G94: „Herausragende Beispiele einer historischen Kulturlandschaft bilden das UNESCO-Welterbe »Oberes Mittelrheintal« und der rheinland-pfälzische Teil des »Obergermanisch-Rätischen Limes«. Beide Räume weisen aufgrund ihrer Kulturträchtigkeit besondere Voraussetzungen für eine erfolgreiche touristische Entwicklung, zur Steigerung der Lebensqualität und zur Aktivierung regional vorhandener wirtschaftlicher Potenziale – auch im Sinne der Nachhaltigkeit – auf. Entsprechende, kommunal bzw. regional übergreifende



Entwicklungskonzepte sollen ebenso wie notwendige Infrastruktureinrichtungen und auch das ehrenamtliche Engagement zugunsten des gemeinsamen Kulturerbes gefördert werden.“

G95: „Die Kulturlandschaften sollen als Bezugsraum einer nachhaltigen Regional- und Wirtschaftsentwicklung gefördert werden. Für die Kulturlandschaften sollen neue, zukunftssträchtige Handlungsfelder eröffnet werden, die den Menschen erlauben, zeitgemäß im Einklang mit einer Sicherung des Erscheinungsbildes der Kulturlandschaft zu leben.“

G96: „Denkmalschutz und Denkmalpflege sowie der Erhalt von Kulturdenkmälern sollen zur Erhaltung lebenswerter, identitätsstiftender Siedlungsformen und Kulturlandschaften gefördert werden.“

Grundwasserschutz

G100: „Bei der Flächen- und Gewässernutzung sowie der Gewässerunterhaltung sollen ein umfassender Gewässerschutz und eine nachhaltige Gewässerentwicklung erreicht werden.“

G101: „Nutzungsansprüche an das Naturgut Wasser sollen sich an den natürlichen Gegebenheiten orientieren, sodass die Leistungs- und Funktionsfähigkeit des Naturhaushalts ohne nachteilige Änderungen auf Dauer erhalten bleibt. Wasser soll nachhaltig nur im Rahmen seiner Regenerationsfähigkeit genutzt werden.“

Z102: „Natürliche und naturnahe Oberflächengewässer sind landesweit zu sichern bzw. wieder herzustellen.“

Z103: „Die natürlichen Grundwasserverhältnisse sind zu schützen und schädliche Stoffeinträge, die das Grundwasser und den Boden belasten können, sind zu verhindern. Die Schutzfunktion des Bodens für das Grundwasser ist durch Vermeidung von Belastungen und einen entsprechenden Freiflächenschutz zu gewährleisten.“

G104: „Von den Trägern der Bauleitplanung soll im Siedlungsbereich auf naturnahe Erlebnisräume mit dem Element Wasser hingewirkt werden.“

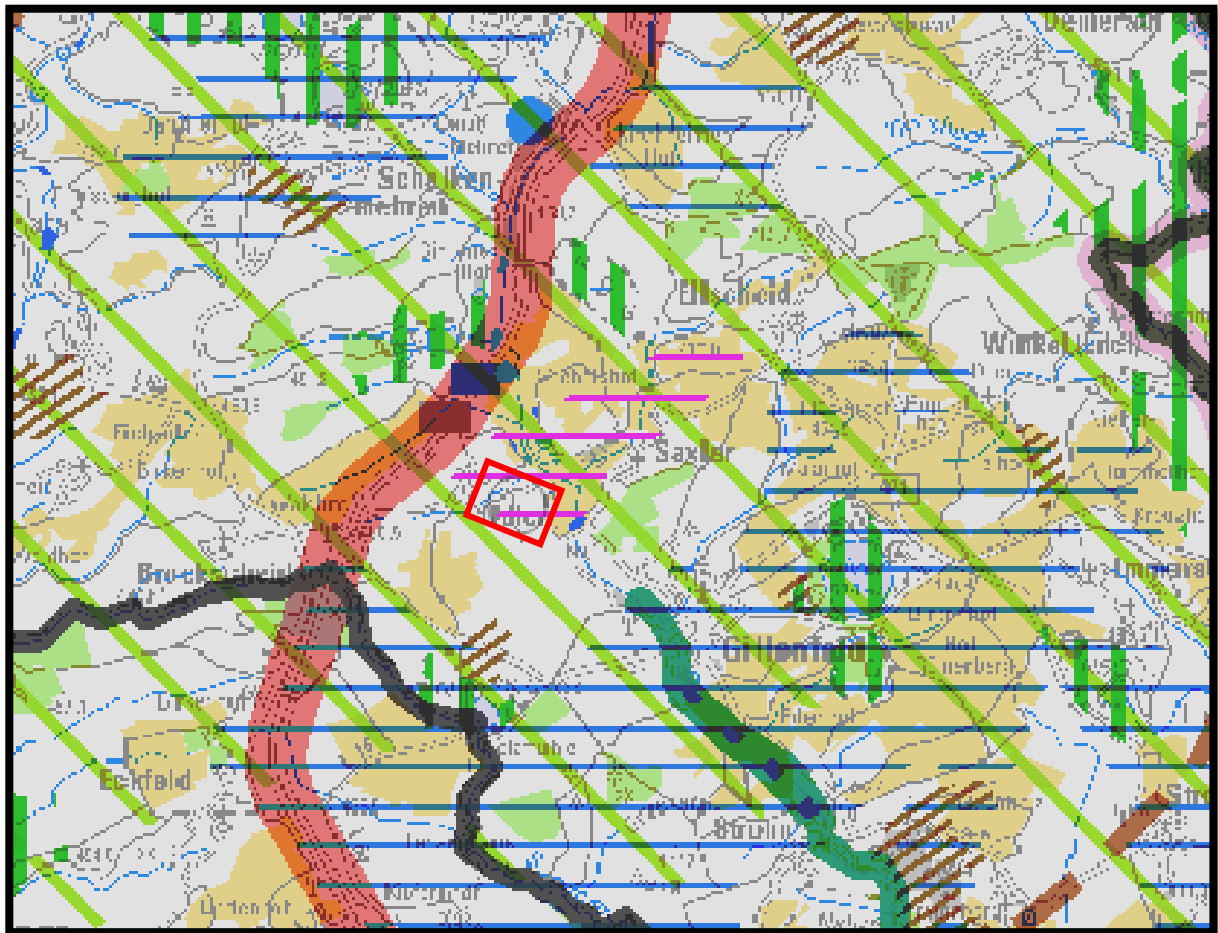


Abbildung 2: Das Plangebiet als rote Markierung im Ausschnitt aus dem LEP.²

5.2 Raumordnungsplan

Das Plangebiet gehört zum Raumordnungsplan Region Trier. Es liegt innerhalb eines Schwerpunktbereiches der weiteren Fremdenverkehrsentwicklung im Naturpark und grenzt unmittelbar an Siedlungsfläche an. Der Neuentwurf von 2014 nennt es als Vorbehaltsgebiet Erholung und Tourismus.

² Quelle: <https://extern.ris.rlp.de/>

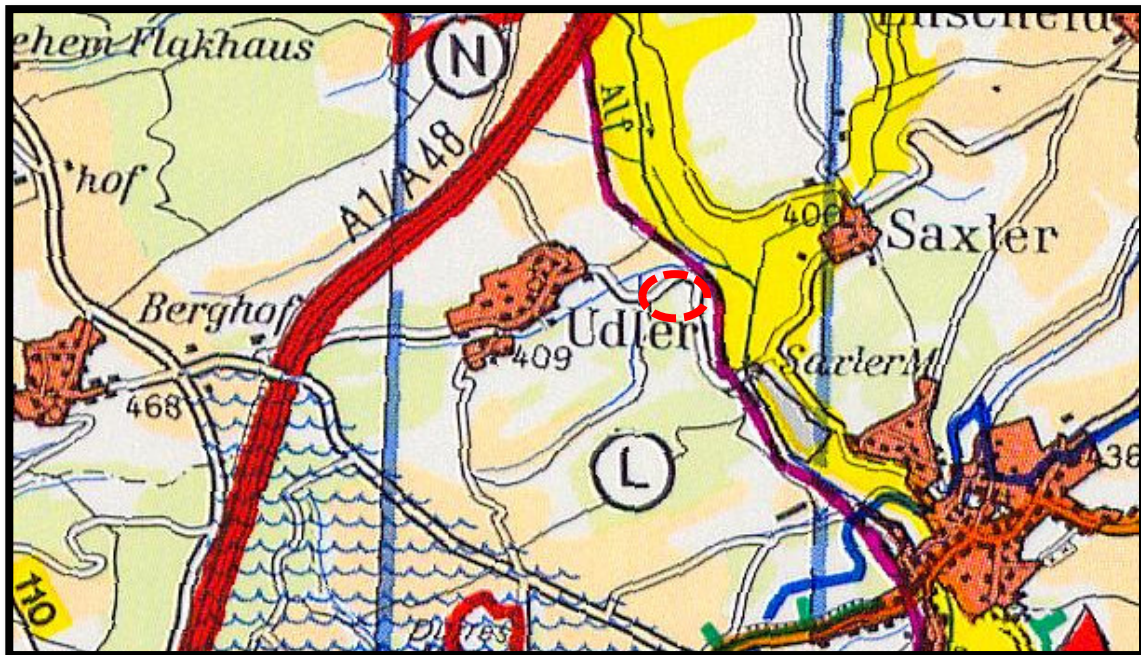


Abbildung 3: Auszug aus dem Raumordnungsplan³



Abbildung 3: Auszug aus dem Entwurf des Raumordnungsplans 2014

³ Quelle: <https://www.plg-region-trier.de/index.php/materialien/regionalplan>



5.3 Flächennutzungsplan

Der Flächennutzungsplan der Verbandsgemeinde Daun stellt für den Teil des Geltungsbereiches Flächen für die Landwirtschaft dar. Im Rahmen einer Fortschreibung des Flächennutzungsplans der VG werden, wie bereits dargestellt, die Darstellungen der Wohnbauflächen an den vorliegenden Bebauungsplan angepasst.

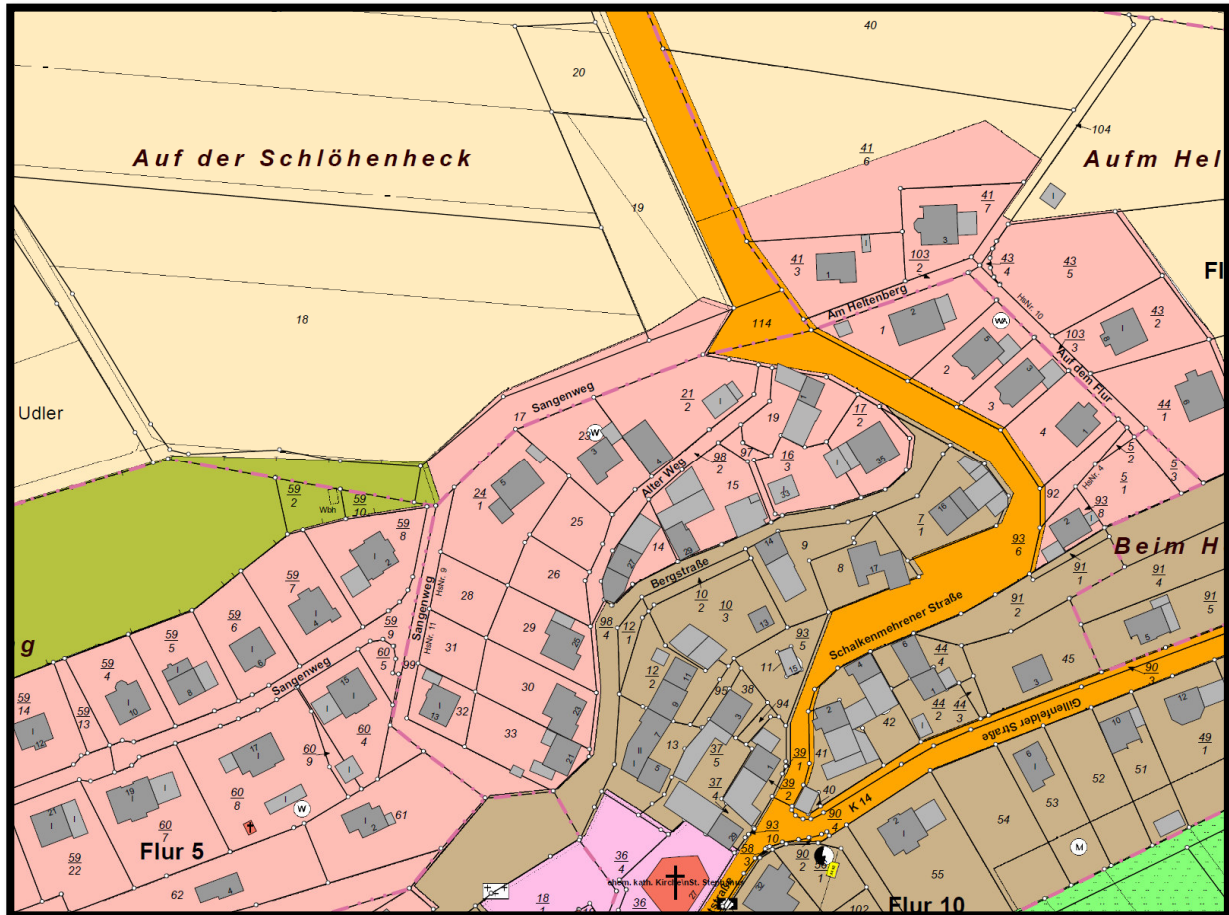


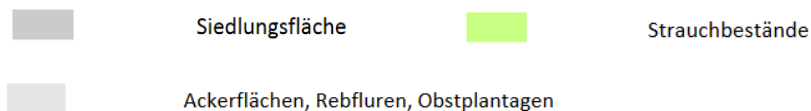
Abbildung 4: Ausschnitt aus dem Flächennutzungsplan, Quelle VG Daun

5.4 Planung vernetzter Biotopsysteme

Die Planung vernetzter Biotopsysteme (PVB) beschreibt das Plangebiet teilweise als Ackerfläche und Strauchbestände angrenzend an Siedlungsfläche. Es sind keine Entwicklungs- oder Erhaltungsziele angegeben.



Abbildung 5: Ausschnitt der Planung vernetzter Biotopsysteme.⁴



5.5 Schutzgebiete, Schutzobjekte und Biotope

Das Plangebiet liegt im Naturpark Vulkaneifel (NTP-7000-008) sowie dem Landschaftsschutzgebiet „Zwischen Uess und Kyll“ (LSG-7100-031). Weitere Schutzgebiete sind von der kleinräumigen Planung nicht betroffen.

Von der Planung sind laut Biotopkataster keine geschützten Biotope betroffen.

6 DAS PLANGEBIET

Das Plangebiet des Bebauungsplans ‚Auf der Schlöhenheck‘ befindet sich am nördlichen Rand der Ortsgemeinde Udler. Die Größe des Erweiterungsbereichs beträgt etwa 0,7 ha (s. Abb. 2). Die Grundflächenzahl ist mit 0,4 mit der Möglichkeit zu Überschreitung von 0,2 festgesetzt. Der Geltungsbereich des Erweiterungsbereiches wird über den „Sangerweg“ an die Siedlungsfläche angebunden.

Nachfolgend werden die naturräumliche Gliederung, die heutige potenziell natürliche Vegetation sowie die aktuelle Bestandssituation der einzelnen Schutzgüter dargestellt. Die

⁴ Quelle: <https://map-final.rlp-umwelt.de/Kartendienste/index.php?service=vbs>



Schutzgüter Flora und Fauna werden im Kapitel 9 (Artenschutzrechtlichen Potenzialanalyse) genauer betrachtet.

6.1 Naturräumliche Gliederung

Das Projektgebiet liegt in der Großlandschaft Osteifel im Landschaftsraum Dauner Maargebiet. Im Dauner Maargebiet ist die Hochfläche durch den Alfbach und seine Zuflüsse zerschnitten und zusätzlich durch vulkanische Oberflächenformen wie markante Vulkankegel und mehrere Maare reliefiert. Da Gesteinsabbau nur lokal stattfindet, sind die Geländeformen in ihrer typischen Ausprägung erkennbar.

Die Maare sind als Maarseen ausgebildet (u.a. Weinfelder Maar, Schalkenmehrener Maar, Pulvermaar) oder durch mehr oder weniger ausgeprägte Verlandungsbereiche gekennzeichnet (z.B. Verlandungsvegetation im Schalkenmehrener Maar, Trockenmaare wie Dürres Maar oder Mürmes mit Hochmoorbildung). Um die runden Hohlformen ist ein wallartiger Kranz aus vulkanischen Gesteinsmassen aufgehäuft.

Lockermaterial wurde durch die explosiven Maarausbrüche weit hinausgeschleudert, so dass in den Daun-Manderscheider Vulkanbergen rund 30 bis 40% der Fläche mit vulkanischen Lockermassen überdeckt sind. Sie sind überwiegend als Acker oder Grünland genutzt, wobei an den weniger steilen Hängen der Maare auch Magergrünland und Heiden verbreitet vorkommen.

Einige Hochflächen sind ebenso wie die steileren Teile der Maarhänge bewaldet. Der Waldcharakter wird mehrheitlich durch Nadelhölzer, untergeordnet durch Laubhölzer geprägt. Trockenwälder kommen an felsigen und flachgründigen Standorten der Maarhänge vor. Die Siedlungen des Landschaftsraumes sind als kleine Weiler sowie Reihen- und Haufendörfer entstanden. Dieser Charakter hat sich bei vielen Ortschaften im Zuge des Siedlungswachstums verändert.

6.2 Biotoptypen, Flora und Fauna

Für die Bestandserfassung der im Plangebiet vorkommenden Biotoptypen, wurde am 19.06.2023 eine Biotoptypenkartierung nach der „Biotopkartieranleitung für Rheinland-Pfalz“ durchgeführt. Die Biotoptypen sind in der Abbildung 7 dargestellt.

Die Fläche ist geprägt von einem artenarmen intensiv genutzten Acker. Randlich findet sich ein mäßig artenreicher Ackerrain, ein Holzschuppen sowie eine Brachfläche der Siedlungsgebiete ohne wesentliche Anteile struktur- und artenreicher Ausprägung. Ein Teil des Bebauungsplanes schließt auch die Gemeindestraße ein.



Abbildung 6: Blick von Norden auf die Planfläche

Die kartierten Biototypen werden nach Bierhals et al. (2004) im Hinblick auf den Arten- und Biotopschutz unter Beurteilung ihrer Naturnähe, Seltenheit und ihrer Lebensraumeignung für Tier- und Pflanzenarten in fünf Wertstufen eingeteilt:

- **Wertstufe I (von geringer Bedeutung):** Intensiv genutzte und artenarme Biotope (z.B. artenarme, mit Herbiziden behandelte Ackerflächen, Grünanlagen, bebaute Bereiche).
- **Wertstufe II (von allgemeiner bis geringer Bedeutung):** Stark anthropogen geprägte Biotope, die noch eine gewisse Bedeutung als Lebensraum für wildlebende Tier- und Pflanzenarten aufweisen (z.B. intensive genutztes Dauergrünland).
- **Wertstufe III (von allgemeiner Bedeutung):** stärker durch Land- oder Forstwirtschaft geprägte Biotope, extensiv genutzte Biotope auf anthropogen stark veränderten Standorten oder junge Sukzessionsstadien.
- **Wertstufe IV (von besonderer bis allgemeiner Bedeutung):** Struktur- und artenärmere Ausprägungen von Biototypen der Wertstufe V, mäßig artenreiches Dauergrünland oder standorttypische Gehölzbiotope des Offenlandes.
- **Wertstufe V (von besonderer Bedeutung):** Gute Ausprägungen der meisten naturnahen oder halbnatürlichen Biototypen, v.a. FFH-Lebensraumtypen und/oder gesetzlich geschützte Biototypen, vielfach auch Lebensraum gefährdeter Arten.

Die Planfläche ist der Wertstufe II-I zuzuordnen.

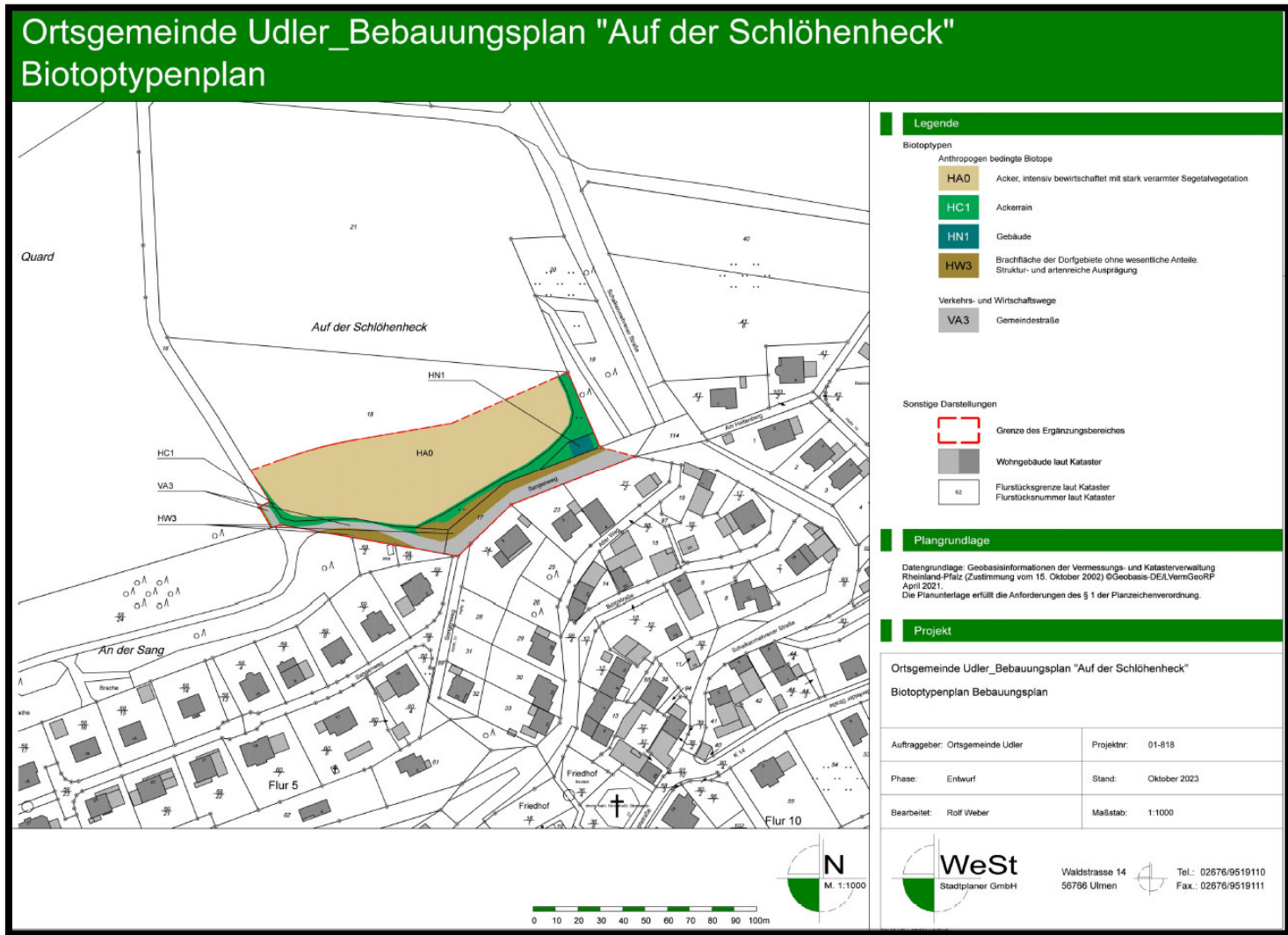


Abbildung 7: Biotoptypen im Plangebiet



6.3 Heutige potenziell natürliche Vegetation (hpnV)

Als heutige potenziell natürliche Vegetation ist ein Perlgras-Buchenwald (*Melico-Fagetum*) ausgewiesen.

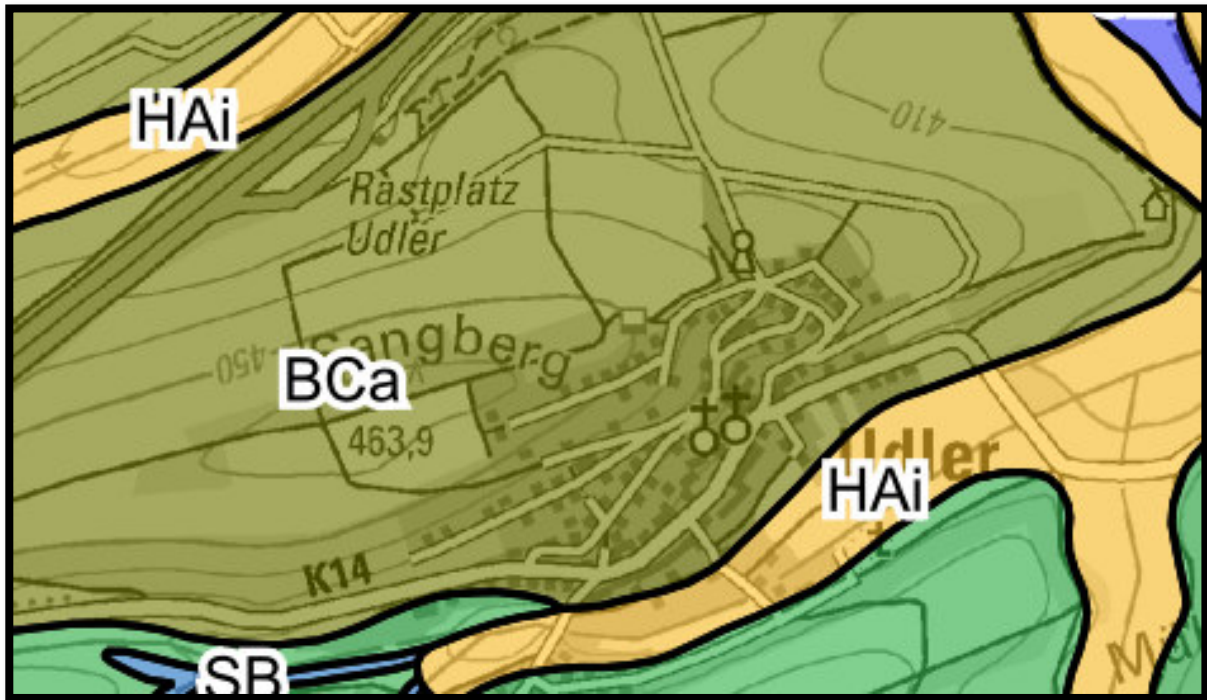


Abbildung 8: Heutige potenzielle natürliche Vegetation im Umkreis des Plangebietes.⁵

 BC: Perlgras-Buchenwald

6.4 Geologie und Boden

Aus geologischer Sicht liegt das Plangebiet lt. Geologischer Übersichtskarte von Rheinland-Pfalz in folgenden Schichten:

Tabelle 1: Geologische Schichten.⁶

| | Schicht 1 | Schicht 2 |
|---------------|--|--|
| Stratigraphie | Devon, Unterdevon, Siegen (Normalfazies) | Devon, Unterdevon, Unterems in grauer klastischer Fazies |
| | Obersiegen (Herdorf-Gruppe, Obere Siegen-Schichten) | (Ulmen- bis Vallendar-Unterstufe , ohne Klerf-Schichten) |
| Petrographie | Ton- und Siltstein mit Einschaltungen von Sandstein | Wechsellagerung aus Ton-, Silt- und Sandstein |

⁵ Quelle: <https://map-final.rlp-umwelt.de/Kartendienste/index.php?service=hpnv>

⁶ Online-Karte Landesamt für Geologie und Bergbau (http://mapclient.lgb-rlp.de/?app=lgb&view_id=4)



Die Böden in der Umgebung des Plangebietes bestehen lt. Geologische Übersichtskarte (BFD5L und BFD200) von Rheinland-Pfalz⁶ aus stark lehmigem Sand bis sandigem Lehm. Diese Böden sind periglaziäre Lagen über Festgestein. Die Böden liegen in der Bodengroßlandschaft der Ton- und Schluffschiefer mit wechselnden Anteilen an Grauwacke, Kalkstein, Sandstein und Quarzit, z.T. wechselnd mit Lösslehm. Dies sind Braunerden und Regosole aus Tonschiefer (Devon).

Das Plangebiet liegt auf einem Standort mit ausgeglichenem Wasserhaushalt und mittlerem Wasserspeichungsvermögen, mit schlechtem bis mittleren natürlichen Basenhaushalt. Das Nitratrückhaltevermögen wird als mittel angegeben. Die Ackerzahl liegt zwischen 20 und 40. Der Boden ist zwischen 30 und 70 cm durchwurzelbar. Das Ertragspotential ist gering bis mittel mit einer geringen bis mittlerer nutzbarer Feldkapazität und es gibt eine sehr geringe bis mittlere Bodenerosionsgefährdung.

6.5 Wasserhaushalt

Das Plangebiet befindet sich in der Grundwasserlandschaft der Devonischen Quarzite. Der Geoexplorer⁷ gibt eine Grundwasserneubildungsrate von 68 mm pro Jahr zwischen 2003 und 2021 und eine mittlere Grundwasserüberdeckung für das Plangebiet an.

Das Plangebiet befinden sich keinem Mineralwassereinzugsgebiet oder in einem Gebiet mit Heilquellen. Es befindet sich jedoch in einem Trinkwasserschutzgebiet im Entwurf „Strohn – Nr. 395 -RVO abgelaufen- im Entwurf“ (Nummer 405312502) in der Schutzzone III B.

Innerhalb des Projektgebietes befinden sich keine Gewässer. Das nächste Gewässer ist ein ca. 270 m südlich liegender Zufluss zum Alfbach. Das Plangebiet liegt im Oberflächenwasserkörper Einzugsgebiet Obere Alf, welches in einem unbefriedigendem ökologischen Zustand sowie at risk ist.

In Bezug auf das Grundwasser gehört das Plangebiet zum Grundwasserkörper „Alf“, welcher in einem gutem chemischem und mengenmäßigem Zustand ist.

6.6 Luft / Klima

Das Klima in Udlar ist warm und gemäßigt, die jährliche Niederschlagsmenge ist mit ca. 788 mm vergleichsweise hoch und variiert zwischen 54 mm (Februar) und 76 mm (Juli). Die Jahresdurchschnittstemperatur in Udlar liegt bei 9,0 °C, der im Jahresverlauf wärmste Monat ist mit einem Durchschnittswert von 17,6 °C der Juli, im Januar wird mit 0,8 °C die niedrigste durchschnittliche Temperatur des Jahres gemessen. Nach Köppen und Geiger wird das Klima mit „Cfb“ klassifiziert, es handelt sich somit um ein Ozeanklima mit Monatsdurchschnitten <22 °C aber mit mindestens vier Monaten >10 °C. Das Klima ist besonders durch Westwinde geprägt.

Geländeklimatisch stellen sich die Plangebiete als Teil einer relativ großräumigen Kaltluftproduktionsfläche dar. Es sind keine in Lanis dargestellten Luftaustauschbahnen oder klimatische Wirkräume betroffen. Der klimatischen Ausgleichsfunktion der Kaltluftproduktionsfläche wird daher eine geringe Bedeutung zugeordnet.

⁷ <https://geoportal-wasser.rlp-umwelt.de/servlet/is/2025/>



6.7 Landschaft und die biologische Vielfalt

Die Planfläche liegt unmittelbar angrenzend an den Ort Udler und ist von Ackernutzung geprägt (s. Kapitel 6.2).

Großräumig gehört das Plangebiet zum Landschaftsraum Dauner Maargebiet. Diese ist im Bereich des Plangebietes von dem Siedlungsgebiet von Udler, einer Mosaiklandschaft aus Grünland- sowie Ackernutzung und Wäldern geprägt (s. Abb. 9).



Abbildung 9: Lage des Plangebietes (rote Umrandung) im Landschaftsraum.⁸

In Bezug auf die Erholung und touristische Nutzung ist die Planfläche auf Grund der der Ackernutzung für die Allgemeinheit nicht von Nutzen. Im Plangebiet selbst sowie im Umfeld des Plangebietes befinden sich keine weiteren besonderen wertgebenden touristischen Einrichtungen oder Landschaftselemente, die nicht erhalten werden.

Die Fläche ist auf Grund seiner topografischen Lage auch aus größerer Entfernung einsehbar.

6.8 Kultur- und Sachgüter

Kulturgüter und im Sinne des Natur- und Landschaftsschutzes relevante Sachgüter auf den Planflächen nicht bekannt.

6.9 Umweltbezogene Auswirkungen auf den Menschen und seine Gesundheit sowie die Bevölkerung insgesamt

Für das Schutzgut Mensch sind im Zusammenhang mit der vorliegenden Planung Auswirkungen auf die Erholungsfunktion (Lärm, Landschaftsbild) von Bedeutung.

⁸ Quelle: Lanis



6.9.1 Immissionsschutz

Im Vorfeld der Bebauungsplanaufstellung wurden schalltechnische Untersuchungen durchgeführt. Es sind die Geräuschimmissionen, die durch den Verkehr auf der A 1 und K 18 im Plan-gebiet verursacht werden, zu berechnen und zu beurteilen. Weiterhin sind die Geräuschimmissionen, die durch die Nutzung der landwirtschaftlichen Halle im Plangebiet verursacht werden, zu berechnen und zu beurteilen.

Das schalltechnische Gutachten Nr. 5519 des Büros Moll, Wittlich (Mai 2023) kommt zusammenfassend zu folgendem Ergebnis:

„Die Ortsgemeinde Udler plant die Entwicklung eines Wohngebietes am nördlichen Rand der Ortslage. Hierfür soll der Bebauungsplan „Auf der Schlöhenheck“ mit einer Gebietsausweisung als Allgemeines Wohngebiet aufgestellt werden.

In einer Entfernung von ca. 500 m zum Geltungsbereich des Bebauungsplanes verläuft die Autobahn A 1. Südlich des Plangebiets durchquert die Kreisstraße K 18 die Ortslage von Udler. Nördlich des Geltungsbereichs des Bebauungsplans ist im Außenbereich der Neubau einer Halle zur Unterbringung von landwirtschaftlichen Geräten/Maschinen und der Lagerung von Futtermittel und Ernteerzeugnissen als privilegierte Bebauung im Außenbereich geplant.

Im Rahmen der Bauleitplanung für die Aufstellung des Bebauungsplans wurden schalltechnische Untersuchungen durchgeführt. Es wurden die Geräuschimmissionen, die durch den Verkehr auf der A 1 und K 18 im Plangebiet verursacht werden, berechnet und beurteilt. Weiterhin wurden die Geräuschimmissionen, die durch die Nutzung der landwirtschaftlichen Halle im Plangebiet verursacht werden, berechnet und beurteilt.

Die vorliegende schalltechnische Untersuchung zeigt auf, dass durch den Verkehr auf der Autobahn A 1 und der Kreisstraße K 18 im Plangebiet die Immissionsschutzvorgaben für Allgemeine Wohngebiete zum Teil überschritten werden. Entsprechende Schallschutzmaßnahmen passiver Art sind in Kap. 8 beschrieben. Zum Schutz vor Verkehrsgeräuschimmissionen sind entsprechende immissionsschutzrechtliche Festsetzungen im Bebauungsplan zu treffen.

Weiterhin lässt die vorliegende Untersuchung erkennen, dass durch die bestimmungsgemäße Nutzung der landwirtschaftlichen Halle während der Tages- und Nachtzeit keine Beurteilungspegel und Maximalpegel im Plangebiet verursacht werden, die die Immissionsschutzvorgaben der TA Lärm für Allgemeine Wohngebiete erreichen oder signifikant überschreiten. Dieser Beurteilung liegen die in Kap. 5 des Gutachtens beschriebenen Emissionsansätze und Eingangsdaten zugrunde.“

Aktiver Schallschutz

Grundsätzlich sind bei Überschreitungen der schalltechnischen Orientierungswerte der DIN 18005 bzw. der Immissionsgrenzwerte der 16. BImSchV, die außen vor den Fenstern bzw. im Freibereich einzuhalten sind, aktive Schallschutzmaßnahmen gegenüber passiven Maßnahmen zu bevorzugen, weil durch passive Maßnahmen u.a. keine Freibereiche wie Balkone, Loggien, Terrassen etc. geschützt werden können. Die Schutzwürdigkeit dieser Bereiche beschränkt sich jedoch auf die Tageszeit.

Da der Immissionsgrenzwert der Tageszeit für Allgemeine Wohngebiete im gesamten Geltungsbereich des Bebauungsplans eingehalten und unterschritten wird, wurde auf eine weiterführende Untersuchung von aktiven Schallschutzmaßnahmen (Lärmschutzwand oder -wall) entlang der Straßen verzichtet.



Zum Schutz der Wohngebäude vor Verkehrsräuschen müssen daher passive Schallschutzmaßnahmen im Bebauungsplan festgesetzt werden. Diese sind im nachfolgenden Kap. 8.2 des Gutachtens beschrieben.

Passiver Schallschutz

Um eine ausreichende Ruhe in künftigen Bauvorhaben mit schutzbedürftigen Räumen nach den Anforderungen der DIN 4109 sicherstellen zu können, sind die Anforderungen an den Luftschallschutz auf Grundlage der maßgeblichen Außenlärmpegel zu ermitteln. Gemäß DIN 4109 bestimmen sich diese durch den Zuschlag von 13 dB auf die Beurteilungspegel der Verkehrsräusche während der Nachtzeit. Der besseren Übersicht wegen, können die auf ganze dB gerundeten maßgeblichen Außenlärmpegel zu Gruppen mit einer 5 dB Klassenbreite zusammengefasst und als Lärmpegelbereiche im Bebauungsplan festgesetzt werden.

Die maßgeblichen Außenlärmpegel bzw. die Lärmpegelbereiche werden in den überbaubaren Bereichen des Plangebietes abgebildet, in denen eine Überschreitung der schalltechnischen Orientierungswerte während der Tages- oder Nachtzeit auftritt. Der Verlauf der maßgeblichen Außenlärmpegel bzw. Lärmpegelbereiche ist der Anlage 8 zu entnehmen.

Die detaillierten Anforderungen an den Luftschallschutz werden in Abhängigkeit der Raumnutzung, der Raumgeometrie und der Außenbauteile unter Berücksichtigung der maßgeblichen Außenlärmpegel bestimmt. Die Nachweisführung erfolgt im Rahmen der Bauausführung auf Grundlage der DIN 4109. Die maßgeblichen Außenlärmpegel bzw. die Lärmpegelbereiche sind im Bebauungsplan zu kennzeichnen, und die passiven Lärmschutzmaßnahmen textlich festzusetzen. (vgl. hierzu Lärmgutachten Nr. 5519 des Büros Moll, Wittlich (Mai 2023)“

Die Ortsgemeinde sieht im Bebauungsplan dennoch zusätzlich einen Lärmschutzwall vor, der einen zusätzlichen Lärmschutz bedeutet.

7 STATUS-QUO-PROGNOSE UND UNABGEWOGENES NATURSCHUTZFACHLICHES ZIELKONZEPT

Bei Nichtdurchführung würde die Fläche vermutlich weiterhin als Acker genutzt.

Unter Berücksichtigung der vorhandenen Nutzung sind als naturschutzfachliches Zielkonzept folgende Maßnahmen anzustreben:

- Extensive Grünlandentwicklung
- Keine weitere Bebauung

8 BESCHREIBUNG DES BEBAUUNGSPLANS

Art der baulichen Nutzung (§ 9 (1) Nr. 1 BauGB i.V.m. § 1 (2) BauNVO)

Auf der Grundlage der in Kapitel 1 der Begründung angeführten Planungsleitzielen wird zur Art der baulichen Nutzung ein Allgemeines Wohngebiet (WA) nach § 4 BauNVO festgesetzt. Nach der Zweckbestimmung des § 4 (1) BauNVO dient ein WA vorwiegend dem Wohnen. Der Nutzungskatalog sieht neben der Hauptnutzungsart jedoch noch weitere, das Wohnen ergänzende Nutzungen vor.

Es handelt sich hierbei um solche Nutzungsarten, die das Wohnen nicht stören, jedoch eine gewisse Nutzungsdurchmischung ermöglichen.



Insgesamt ermöglicht die Vielfalt des Nutzungskatalogs das Herausbilden einer gewissen „Infrastruktur“, was gerade für Wohngebiete in ländlich strukturierten Gemeinden typisch und von gewisser Bedeutung ist, wenn beispielsweise der Dominanz des reinen Wohnens und somit der Herausbildung einer „Schlafstadt“ entgegengewirkt werden soll. Insgesamt muss die Wohnnutzung jedoch eindeutig vorherrschen.

Die Befriedigung des Wohnraumbedarfs der Bevölkerung – und somit die Bereitstellung eines entsprechenden Flächenpotenzials – steht im Vordergrund der vorliegenden gemeindlichen Planung.

Dennoch wird im Bebauungsplan eine differenzierte Betrachtung zur Zulässigkeit der gemäß Zulässigkeitskatalog zulässigen Nutzungen vorgenommen. Neben den ortsspezifischen Gegebenheiten ist insbesondere die rechtliche Situation hierfür ausschlaggebend.

Als eine wesentliche Anwendungsvoraussetzung für Bebauungspläne nach § 13b BauGB ist die Schaffung der Zulässigkeitsvoraussetzungen für die Wohnnutzung definiert.

In einem Urteil des BayVGH (VGH München, Beschluss v. 04.05.2018 – 15 NE 18.382) ist entschieden worden, dass, soweit § 13b BauGB überhaupt die Möglichkeit der Festsetzung eines allgemeinen Wohngebiets (WA) eröffnen sollte, die Gemeinde in diesem Fall zumindest gehalten ist, über § 1 Abs. 5 BauNVO diejenigen Nutzungen auszuschließen, die nach § 4 Abs. 3 Nr. 1 – Nr. 5 BauNVO ausnahmsweise zugelassen werden können.

Vor diesem Hintergrund sind künftig im Bebauungsplangebiet lediglich Wohngebäude, die der Versorgung des Gebiets dienenden Läden, sowie Anlagen für soziale, gesundheitliche und sportliche Zwecke allgemein zulässig.

Eine wesentliche Zulässigkeitsvoraussetzung für die Zulässigkeit von Läden ist die „gebietsversorgende“ Funktion. Dies bedeutet, dass eine Einrichtung mit einer über das Gebiet hinausgehenden Versorgungsfunktion und einem übergebietlichen Einzugsgebiet nicht zulässig ist. Somit werden die Zulässigkeitsvoraussetzungen weiter eingeschränkt bzw. auf die dienende Funktion für das Gebiet reduziert.

Anlagen für kirchliche, kulturelle Zwecke, Schank- und Speisewirtschaften sowie nicht störende Handwerksbetriebe, Betriebe des Beherbergungsgewerbes, sonstige nicht störende Gewerbebetriebe, Anlagen für Verwaltungen sowie Gartenbaubetriebe und Tankstellen werden als Konsequenz aus der o.a. Rechtsprechung für unzulässig erklärt. Abgesehen davon würde das Plangebiet insbesondere für die Anlagen für Verwaltungen sowie Gartenbaubetriebe und Tankstellen nicht die Standortvoraussetzungen erfüllen. Hier sind zu nennen der unmittelbare Anschluss an das klassifizierte Straßennetz (Tankstellen), der Flächenbedarf (Tankstellen und Gartenbaubetriebe) sowie das zu erwartende Verkehrsaufkommen mit einem Konfliktpotenzial für die geplante und bereits vorhandene Wohnnutzung (Anlagen für Verwaltungen, Tankstellen).

Maß der baulichen Nutzung (§ 9 (1) Nr. 1 BauGB i.V.m. §§ 16 bis 21 BauNVO)

Die Festsetzung der Grundflächenzahl (GRZ) ermöglicht im Bebauungsplan einen Beitrag zur Begrenzung der Bodenversiegelung zu leisten.

Im Bebauungsplangebiet entstehen Grundstücke, deren Größe über 700 m² liegen.

In Abhängigkeit zu der Größe der Grundstücke soll auch die überbaubare Grundstücksfläche unterschiedlich groß sein. Aus diesem Grund wird für das gesamte Baugebiet eine einheitliche Grundflächenzahl von 0,4 festgesetzt.

Der gewählte Orientierungswert räumt den künftigen Bauherrn einen gewissen Spielraum bei der Gestaltung ihres Baukörpers ein und ist auch aus städtebaulicher Sicht vertretbar, weil ein Beitrag zur Minimierung des Versiegelungsgrades geleistet wird.



Bei der Festsetzung der Geschossflächenzahl sind die städtebaulichen Kriterien wie bei der Regelung der Grundflächenzahl zugrunde zu legen.

Die Höchstgrenzen der Gebäudehöhe werden in Abhängigkeit der verschiedenen Teilbereiche auf **max. 9,00 m** festgesetzt.

Entsprechend dem Planeintrag müssen Gebäude mit:

- einseitigen Pultdächern,
 - Flachdächern und flach geneigten Dächern zwischen 0° - 15°
 - Tonnendächern oder Teiltonnendächern
- eine um 2 m geringere Höhenbeschränkung einhalten.

Die unterschiedliche Höhendifferenzierung der baulichen Anlagen wird aus stadtgestalterischen Gesichtspunkten und zur Einbindung der Gebäude in das Ortsbild festgesetzt. Der Gemeinderat wollte moderne Bauformen bewusst zulassen, aber gleichzeitig überdimensionale Kubaturen, z.B. Staffelgeschosse, ausschließen. Zur Bestimmung des festgesetzten unteren Maßbezugspunktes wird über dem höchsten Punkt der Schnittlinien des Baukörpers mit der gewachsenen Geländeoberfläche ausgegangen.

Auf die Festsetzung weiterer (Höhen-)Bestimmungsfaktoren wurde verzichtet, um so den künftigen Bauherren einen größeren Spielraum bei der Umsetzung und Ausgestaltung der Höhenregelungen in die Bauplanung zu ermöglichen.

Bauweise und Stellung der baulichen Anlagen (§ 9 (1) Ziff. 2 BauGB und § 22 BauNVO)

Die angestrebte Nutzung bestimmt ebenso wie die Umgebungsbebauung die Regelung über die Bauweise.

Im Plangebiet ist die offene Bauweise gemäß § 22 (2) BauNVO festgesetzt; es dürfen nur Einzel- oder Doppelhäuser errichtet werden.

Damit wird eine verdichtete Bauweise verhindert, welche für die Ortsgemeinde untypisch ist.

Zwecks Bestimmung der überbaubaren Grundstücksflächen sind Baugrenzen festgesetzt. Die Festlegung der überbaubaren Flächen durch Baugrenzen bedeutet, dass sie nicht überbaut werden dürfen, dass Gebäude aber durchaus hinter der Baugrenze zurückbleiben können.

Damit wird dem Bauherrn ein großzügiges „Baufeld“ zwecks Anordnung seines Gebäudes auf dem Grundstück zur Verfügung gestellt. Gleichzeitig stellt die Festsetzung einer überbaubaren Grundstücksfläche auch die Steuerung bzw. die Konzentration der Bebauung auf gewisse, in diesem Fall der zur Straßenseite hin orientierten Grundstücksteile, dar. Nebenbei wird auch ein gewisser „ökologischer Effekt erzielt, da eine Versiegelung nur innerhalb der Bauflächen stattfinden kann.

Nebenanlagen und Einrichtungen

Garagen, Carports und Nebenanlagen sowie Einfriedungen sind außerhalb der überbaubaren Grundstücksfläche zulässig. Garagen, Carports und Nebenanlagen, ausgenommen Einfriedungen, sind nicht im Bereich zwischen Straßenbegrenzungslinie und überbaubarer Fläche zulässig. Garagen sind so zu errichten, dass die Garagenvorderkante einen Mindestabstand von 5,0 m zur Straßenbegrenzungslinie einhalten muss, sofern die Garageneinfahrt direkt zur Straße führt. Garagenseitenwände können in einem Abstand von



mind. 3,0 m zur Straßenbegrenzung errichtet werden, sofern die Garagenzufahrt innerhalb der eigenen Hoffläche erfolgt.

Stellplätze sind auch im Bereich zwischen Straßenbegrenzungslinie und überbaubarer Fläche (ohne Abstand zur Straßenbegrenzungslinie) zulässig. Die Festsetzung zum Mindestabstand von 5,0 m wurde getroffen, um einen weiteren Stellplatz zu gewährleisten bzw. den Verkehrsraum möglichst von parkenden Autos zu entlasten. Gerade vor dem Hintergrund, dass es sich um eine Stichstraße handelt, ist die Forderung den ruhenden Verkehr aus dem Straßenraum soweit wie möglich herauszuhalten zwingend erforderlich.

Pro Wohnung sind mindestens 2 Stellplätze nachzuweisen. Anstelle von Stellplätzen können alternativ auch Garagen und/oder überdachte Stellplätze (Carports) nachgewiesen werden. Der Nachweis verhindert das Abstellen von Fahrzeugen im Straßenraum, sodass der Charakter einer Spielstraße anstelle einer reinen ‚Verkehrsstraße‘ entstehen kann.

9 ARTENSCHUTZRECHTLICHE POTENZIALANALYSE

Im Rahmen Ergänzungsatzung hat auch eine artenschutzrechtliche Potentialanalyse zur Berücksichtigung der artenschutzrechtlichen Zugriffsverbote gem. § 44 Abs. 1 Bundesnaturschutzgesetz (BNatSchG) zu erfolgen. Dabei wird, um Planungssicherheit zu erhalten, geprüft, ob mit dem Vorkommen besonders und streng geschützter Tier- und Pflanzenarten auf der Fläche zu rechnen ist und ob durch die Planumsetzung eine verbotstatbeständige Betroffenheit zu erwarten ist.

9.1 Rechtliche Grundlagen

Die FFH-Richtlinie 92/43/EWG und die Vogelschutzrichtlinie 79/409/EWG gehören zu den wichtigsten Beiträgen der Europäischen Union (EU) zum Erhalt der biologischen Vielfalt in Europa. Ziel ist es, einen günstigen Erhaltungszustand zu bewahren und die Bestände der Arten und deren Lebensräume langfristig zu sichern. Um dieses Ziel zu erreichen, hat die EU über die beiden genannten Richtlinien zwei Schutzinstrumente eingeführt: Das europäische Schutzgebietssystem „Natura 2000“ zum Habitatschutz sowie die Bestimmungen zum Artenschutz, welche neben dem physischen Schutz der Arten auch den Schutz deren Lebensstätten beinhalten und für alle Arten des Anhangs IV FFH-Richtlinie sowie für alle europäischen Vogelarten gelten. Die Artenschutzregelungen gelten flächendeckend, auch außerhalb der NATURA 2000-Gebiete, sofern die betreffenden Arten oder ihre Fortpflanzungs- und Ruhestätten vorkommen.

Die §§ 44 und 45 BNatSchG setzen die Natura-2000-Richtlinien, bezogen auf den Artenschutz, in nationales Recht um. Das Bundesnaturschutzgesetz unterscheidet zwischen besonders und streng geschützten Arten. Letztere bilden eine Teilmenge der besonders geschützten Arten, sodass jede streng geschützte Art auch besonders geschützt ist.

Streng geschützte Arten umfassen:

1. Arten, die in der Artenschutzverordnung (BArtSchV) in Spalte 2 aufgeführt sind
2. Arten des Anhangs IV der FFH-Richtlinie
3. Arten, die im Anhang A der Verordnung (EG) Nr. 338/97 aufgeführt sind

Besonders geschützte Arten umfassen:

1. Alle streng geschützte Arten
2. Tier- und Pflanzenarten, die in Anhang B der EG-VO Nr. 338/97 aufgeführt sind



3. Europäische Vogelarten (nur wild lebende Arten)

Die Notwendigkeit zur Durchführung einer Artenschutzprüfung im Rahmen von Planungsverfahren oder bei der Zulassung von Vorhaben ergibt sich aus den unmittelbar geltenden Regelungen des § 44 Abs. 1 BNatSchG i.V.m. § 44 Abs. 5 und 6 sowie § 45 Abs. 7 BNatSchG.

Die Maßstäbe für die Prüfung der Artenschutzbelange ergeben sich aus den in § 44 Abs. 1 BNatSchG formulierten Zugriffsverboten.

Es ist verboten,

- wild lebenden Tieren der besonders geschützten Arten nachzustellen, sie zu fangen, zu verletzen oder zu töten oder ihre Entwicklungsformen aus der Natur zu entnehmen, zu beschädigen oder zu zerstören,
- wild lebende Tiere der streng geschützten Arten und der europäischen Vogelarten, während der Fortpflanzungs-, Aufzucht-, Mauser-, Überwinterungs- und Wanderungszeiten erheblich zu stören; eine erhebliche Störung liegt vor, wenn sich durch die Störung der Erhaltungszustand der lokalen Population einer Art verschlechtert,
- Fortpflanzungs- oder Ruhestätten der wild lebenden Tiere der besonders geschützten Arten aus der Natur zu entnehmen, zu beschädigen oder zu zerstören,
- wild lebende Pflanzen der besonders geschützten Arten oder ihre Entwicklungsformen aus der Natur zu entnehmen, sie oder ihre Standorte zu beschädigen oder zu zerstören.

Im Rahmen des hier geplanten Vorhabens muss im Sinne eines „Relevanzchecks“ eine artenschutzrechtliche Vorprüfung erfolgen. Hierbei werden folgende Punkte abgefragt:

- Liegt das Untersuchungsgebiet im Verbreitungsraum planungsrelevanter Arten (FFH Anhang IV-Arten und Europäische Vogelarten)?
- Liegen geeignete Lebensraumstrukturen für diese Arten vor?
- Sind die Arten sensibel gegenüber den auftretenden Wirkfaktoren des Vorhabens?

Sind aufgrund der Verbreitung oder der Habitatausstattung keine planungsrelevanten Arten zu erwarten oder zeigen diese keine Empfindlichkeit gegenüber dem Vorhaben, muss keine vertiefende Artenschutzprüfung erfolgen. Sind hingegen Vorkommen planungsrelevanter Arten und negative Auswirkungen zu prognostizieren oder können nicht ausgeschlossen werden, müssen vertiefende Untersuchungen und eine spezielle artenschutzrechtliche Prüfung (saP) erfolgen.

Bei der saP werden im Untersuchungsgebiet vorkommende und potenziell vorkommende Arten des Anhangs IV der FFH-Richtlinie und europäische Vogelarten berücksichtigt. Ein potenzielles Vorkommen wird für jene Arten angenommen, die bislang zwar nicht nachgewiesen wurden, für welche jedoch geeignete Habitatbedingungen vorliegen. Im Rahmen einer Abschichtung wird das für die artenschutzrechtlichen Voruntersuchung heranzuziehende Artenspektrum festgelegt. Arten, deren natürliches Verbreitungsgebiet nicht im Bereich des Vorhabens liegt (Zufallsfunde und Irrgäste) werden nicht berücksichtigt. Arten, die nicht im Wirkraum der Planung vorkommen und Arten, die keine Empfindlichkeit gegenüber den Wirkfaktoren aufweisen, können von einer genaueren Betrachtung ausgeschlossen werden. Der Wirkraum der Planung ist abhängig von den vom Vorhaben ausgehenden Wirkfaktoren und den zu erwartenden Beeinträchtigungen. Zur Beurteilung des



Wirkraumes muss zudem die individuelle Ausbreitungsfähigkeit der betroffenen Arten berücksichtigt werden.

Für die im Rahmen der Abschichtung ermittelten relevanten Arten wird nachfolgend geprüft, ob bei der Umsetzung des Vorhabens, ggf. unter Berücksichtigung von Vermeidungsmaßnahmen, die Verbotstatbestände des § 44 Abs. 1 Nr. 1-4 BNatSchG tangiert werden. Ist dies nicht der Fall, ist das Vorhaben bezogen auf den Artenschutz zulässig und die artenschutzrechtliche Prüfung endet damit. Führt das Vorhaben hingegen zum Eintreten der Verbotstatbestände, ist nachfolgend zu prüfen, ob vorgezogene Ausgleichsmaßnahmen (sog „CEF-Maßnahmen“) die ökologische Funktion der betroffenen Fortpflanzungs- und Ruhestätten im räumlichen Zusammenhang gewährleisten können. Ist die nicht der Fall oder lässt sich eine erhebliche Störung (§ 44 Abs. 1 Nr. 2) oder eine Tötung (§ 44 Abs. 1 Nr. 1) nicht verhindern, kommt die Anwendung der Ausnahmeregelung nach § 45 Abs. 7 BNatSchG zum Tragen. Die Ausnahmeprüfung entscheidet dann darüber, ob das Vorhaben umgesetzt werden darf.

Weiterhin besteht die Möglichkeit einer Befreiung gemäß § 67 BNatSchG, diese kommt jedoch nur in sehr wenigen Einzelfällen unter bestimmten Voraussetzungen zum Tragen.

9.2 Datengrundlage

Zur Beurteilung der artenschutzrechtlichen Auswirkungen der Planung wurden zunächst keine faunistischen Untersuchungen durchgeführt, zur Bewertung der Habitatausstattung des Untersuchungsgebietes erfolgte eine Begehung vor Ort.

Für Informationen zu Artvorkommen wurde eine Abfrage des Raumes über ARTeFAKT (Hrsg.: Landesamt für Umwelt Wasserwirtschaft und Gewerbeaufsicht Rheinland-Pfalz) ausgeführt. Sollten Habitateignungen für betrachtungsrelevante Arten festgestellt werden, müssen weitere Untersuchungen erfolgen.

9.3 Betroffene Schutzgebiete

Das Plangebiet liegt im Naturpark Vulkaneifel (NTP-7000-008) sowie dem Landschaftsschutzgebiet „Zwischen Uess und Kyll“ (LSG-7100-031). Weitere Schutzgebiete sind von der kleinräumigen Planung nicht betroffen.

Von der Planung sind laut Biotopkataster keine geschützten Biotope betroffen.

9.4 Artenschutzrechtliche Bewertung der Planung gemäß § 44 BNatSchG

Alle in Anhang IV der FFH-Richtlinie aufgeführten Tier- und Pflanzenarten sowie alle heimischen europäischen Vogelarten gem. Art. 1 Vogelschutzrichtlinie, die für das TK-25 Blatt Nr. 5807 (Gillenfeld) unter ARTeFAKT (LfU) gelistet sind, wurden durch den Vergleich ihrer Habitatansprüche mit den im Untersuchungsraum vorhandenen Habitatstrukturen und Standortbedingungen unter Berücksichtigung der vorhandenen Vorbelastung - Störwirkungen durch die Bewirtschaftung des Plangebietes sowie angrenzende Siedlungsbereiche - auf ihr potenzielles Vorkommen im Plangebiet hin überprüft. Unter ARTeFAKT gelistete Arten, die aufgrund mangelnder Habitatausstattung nicht im Wirkraum zu erwarten sind, werden im Folgenden nicht weiter berücksichtigt. Für die potenziell vorkommenden Arten erfolgt eine artenschutzrechtliche Bewertung des Vorhabens, unter Berücksichtigung ihrer Empfindlichkeit gegenüber auftretenden Wirkfaktoren. Die bestehende Vorbelastung wird ebenfalls berücksichtigt. Die weitere Darstellung erfolgt getrennt nach Artengruppen. Liegen innerhalb einer Artengruppe eine vergleichbare Betroffenheit und ähnliche Habitatansprüche vor,



werden die entsprechenden Arten zusammenfassend behandelt. Ebenso werden die Flächen getrennt betrachtet, wenn sie den Arten unterschiedliche Habitatbedingungen bieten. Wenn die Habitatbedingungen ähnlich sind, werden die Flächen zusammengefasst abgehandelt.

Säugetiere

Unter den Säugetieren sind für das Messtischblatt 5807 die Arten Wildkatze (*Felis sylvestris*), Haselmaus (*Muscardinus avellanarius*) sowie acht Fledermausarten gelistet.

Die Wildkatze ist in der Eifel vergleichsweise weit verbreitet, meidet jedoch größere Offenland- und Siedlungsbereiche, sodass das Vorkommen der Art im Bereich der Planfläche ausgeschlossen werden kann.

Die Haselmaus gilt als streng arboreale Art und präferiert unterholzreiche Laubwälder oder strauchreiche Waldränder. Bei ausreichender Diversität an Sträuchern können jedoch auch Hecken ohne Anbindung an den Wald als Sommerhabitat genutzt werden (JUŠKAITIS & BÜCHNER 2010). Ihr Vorkommen kann auf der Planfläche ausgeschlossen werden.

Die für das Messtischblatt 5807 gelisteten Fledermausarten sind Bechsteinfledermaus (*Myotis bechsteinii*), Großes Mausohr (*Myotis myotis*), Zwergfledermaus (*Pipistrellus pipistrellus*), Wasserfledermaus (*Myotis daubentonii*), Teichfledermaus (*Myotis dasycneme*), Bartfledermaus (*Myotis mystacinus*), Fransenfledermaus (*Myotis nattereri*) und Braunes Langohr (*Plecotus auritus*). Das Vorkommen weiterer Fledermausarten z.B. der Breitflügelfledermaus (*Eptesicus serotinus*), der Brandtfledermaus (*Myotis brandtii*), des Grauen Langohrs (*Plecotus austriacus*), der Rauhauffledermaus (*Pipistrellus nathusii*), der Mückenfledermaus (*Pipistrellus pygmaeus*), der Zweifarbfledermaus (*Vespertilio discolor*), des Klein Abendseglers (*Nyctalus leisleri*) und des Abendseglers (*Nyctalus noctula*) im Umfeld ist wahrscheinlich.

Unter den genannten Arten finden sich gebäudebewohnende Arten, baumhöhlenbewohnende Arten sowie Arten, die sowohl in Gebäuden als auch in Bäumen Quartier beziehen. Das Vorkommen von Quartieren der ubiquitären Zwergfledermaus ist im Ort Udler sehr wahrscheinlich, Großes Mausohr, Graues Langohr und ggf. auch Braunes Langohr, Wasserfledermaus, Brandt- und Bartfledermaus könnten dort ebenfalls potenzielle Quartiere vorfinden. Die umgebenden Wälder haben eine gute Quartiereignung für baumhöhlen- und –spaltenbewohnende Fledermausarten, Bechsteinfledermaus, Braunes Langohr, Wasserfledermaus, Bart- und Brandtfledermaus könnten dort z.B. vorkommen. Das Plangebiet bietet kein Quartierpotenzial, da es keine Bäume gibt und der Holzschuppen zu offen und nicht frostsicher ist (höchstens nächtlicher Zwischenhangplatz).

Störungen durch Baulärm im Bereich potenzieller Quartiere, z.B. in dem Ort Udler sind unwahrscheinlich, da gebäudebewohnende Fledermausarten in Ortschaften an laute Geräusche gewöhnt sind. Bei potenziellen Baumquartiere in angrenzenden Wäldern oder dem Feldgehölz sieht es ähnlich aus. Unter der „worst case-Annahme“, dass sich Wochenstubenquartiere am Waldrand oder im Feldgehölz befinden würden, wird der von HURST et al. (2016) empfohlene Mindestabstand bei Windkraftanlagen von 200 m zu Wochenstubenquartieren zwar nicht eingehalten. Jedoch wird die Störwirkung des Vorhabens als geringer eingeschätzt als eine Windkraftanlage. Daher wird auch hier nicht von einer relevanten Störwirkung ausgegangen. Um sicher zu gehen, dass während des Baus keine Wochenstubenquartiere gestört werden, sollte der Baubeginn im Herbst/Winter erfolgen.



Die Planfläche ist ein eher schlecht geeignetes Nahrungshabitat für Fledermäuse. Zudem finden sich im Umfeld höherwertige Jagdhabitats, daher wird die Nutzungsänderung nicht als essenziell angesehen und damit nicht vom Eintreten von Verbotstatbeständen ausgegangen. Störungen im Bereich angrenzender potenzieller Jagdhabitats müssen jedoch durch die Vermeidung von Nachtbaustellen ausgeschlossen werden.

Eine verbotstatbeständige Betroffenheit ist somit unter Einhaltung einzelner Vermeidungsmaßnahmen (nächtlicher Baustopp, keine nächtliche Beleuchtung der Baustelle nicht zu erwarten.

Die für das Messtischblatt 5807 aufgeführten Säugetierarten werden nicht in erheblichem Maße von anlage-, bau- oder betriebsbedingten Wirkfaktoren tangiert werden. Eine verbotstatbeständige Betroffenheit (das Eintreten der Verbotstatbestände nach § 44 Abs. 1 Nr. 1-3 BNatSchG) ist hier unter Berücksichtigung von Vermeidungsmaßnahmen (nächtlicher Baustopp, keine nächtliche Beleuchtung der Baustelle, Baubeginn im Herbst/Winter) nicht zu erwarten.

Vögel

Für das Messtischblatt 5807 werden in ARTeFAKT insgesamt 162 Vogelarten gelistet.

Viele genannten Vogelarten können aufgrund mangelnder Habitateignung ausgeschlossen werden, so werden zahlreiche Enten, Limikolen, Rallen, Möwen und Taucher als Rastvögel aufgeführt. Die Planflächen stellen kein geeignetes Rastgebiet dar, da sie zu ortsnah liegen. Im angrenzenden Offenland befinden sich Grünlandflächen, welche eine bessere Eignung zur Nahrungssuche rastender Vögel aufweisen. Durch die Planung werden somit keine essenziellen Nahrungshabitats rastender Arten tangiert.

Ein Vorkommen seltener und gleichzeitig störanfälliger Arten, wie z.B. dem Schwarzstorch (*Ciconia nigra*) kann aufgrund der Siedlungsnähe ausgeschlossen werden, ebenso Arten mit speziellen Habitatansprüchen (Arten von Sonderstandorten). Hierzu zählt auch die Zippammer (*Emberzia cia*), die Weinberglagen benötigt oder der Eisvogel (*Alcedo atthis*), welcher ungestörte Gewässer braucht .

Auch für Arten, die im Bereich des Plangebietes zwar überfliegend im Rahmen ihrer Nahrungssuche zu erwarten sind, bei denen das Plangebiet jedoch kein bzw. kein essenzieller Bestandteil ihres großräumigen Nahrungshabitats darstellt (z.B. Arten wie Mäusebussard (*Buteo buteo*), Habicht (*Accipiter gentilis*), Rotmilan (*Milvus milvus*), Schwarzmilan (*Milvus migrans*), Wespenbussard (*Pernis apivorus*) oder Turmfalke (*Falco tinnunculus*)) liegt keine verbotstatbeständige Betroffenheit vor.

Ein Vorkommen von Bodenbrütern, wie zum Beispiel der Feldlerche (*Alauda arvensis*), im Bereich der Planung kann ausgeschlossen werden, da die Flächen wiederum zu siedlungsnah sowie Teile zu hängig sind und die Habitatstruktur nicht ihren Vorlieben entspricht. Nach BAUER et al. (2005b) bevorzugt die Feldlerche offenes Gelände mit freiem Horizont und niedrige sowie abwechslungsreiche Gras- und Krautschichten. Die Siedlungsdichte nimmt mit der Anwesenheit hochragender Einzelstrukturen (Einzelhäuser, -bäume und -masten, Gebüsch- und Baumreihen) ab. Waldbereiche werden komplett gemieden. Aufgrund der Tatsache, dass Feldlerchen einen Abstand von mindestens 50 m zu Wald- und Gehölzstrukturen und mindestens 100 m zu Straßen und Bebauung einhalten, stellen die Planflächen kein Bruthabitat dar.



Weiterhin können Vorkommen von Waldarten (z.B. Waldschnepfe (*Scolopax rusticola*), Haselhuhn (*Tetrastes bonasia*), Schwarzspecht (*Dryocopus martius*), Grauspecht (*Picus canus*), Mittelspecht (*Dendrocopos medius*) etc.) im unmittelbaren Umfeld ausgeschlossen werden. Geeignete Habitate gibt es in der näheren Umgebung nicht.

Arten reich strukturierter oder grünlandreicher, extensiver Halboffen- bis Offenlandschaften (Wendehals (*Jynx torquilla*), Braunkehlchen (*Saxicola rubetra*), Schwarzkehlchen (*Saxicola rubicola*), Neuntöter (*Lanius collurio*), etc.) finden im Bereich der Planung ebenfalls keine geeigneten Habitate vor, ihr Vorkommen kann somit ausgeschlossen werden.

Unter den in Gehölzen oder an bzw. in Gebäuden brütenden Vogelarten sind, bedingt durch die Vorbelastung und die gegebene Ausprägung, lediglich die noch weit verbreiteten und an die menschliche Nutzung angepassten Arten zu erwarten (Amsel (*Turdus merula*), Elster (*Pica pica*), Blaumeise (*Parus caeruleus*), Bluthänfling (*Carduelis cannabina*), Buchfink (*Fringilla coelebs*), Dorngrasmücke (*Sylvia communis*), Fitis (*Phylloscopus trochilus*), Gartengrasmücke (*Sylvia borin*), Grünfink (*Carduelis chloris*), Heckenbraunelle (*Prunella modularis*), Klappergrasmücke (*Sylvia curruca*), Mönchsgrasmücke (*Sylvia atricapilla*), Zaunkönig (*Troglodytes troglodytes*), Rotkehlchen (*Erithacus rubecula*), Kohlmeise (*Parus major*), Haussperling (*Passer domesticus*), Hausrotschwanz (*Phoenicurus ochruros*), etc.). Diese können auf Grund der Habitatstrukturen auf den Flächen Nahrung finden. Eine Störung dieser und von in den angrenzenden Bereichen brütenden Vogelarten kann weitgehend ausgeschlossen werden, da durch die Lage im Siedlungsbereich ein Gewöhnungseffekt vorhanden ist. Vorsorglich müssen der Baubeginn vor Brutbeginn im Herbst oder Winter erfolgen. Im nahen Umfeld liegen ausreichende Ausweichmöglichkeiten vor.

Die Planflächen können grundsätzlich ein Nahrungshabitat für Individuen der genannten Arten darstellen. Da im Umfeld jedoch gleichwertige und bessere Nahrungshabitate vorhanden sind, wird nicht von einem Verlust essenzieller Nahrungshabitate ausgegangen. Baubedingt können zudem vorübergehend Störungen in benachbarten Nahrungsgebieten auftreten (v.a. durch Lärm und visuelle Effekte). Durch den Siedlungsverkehr liegt jedoch ein Gewöhnungseffekt vor. Nahrungsgäste können den Störungen ausweichen und angrenzende Flächen aufsuchen.

Anlage-, bau- und betriebsbedingte Störungen erreichen, außer bei den an die menschliche Nutzung angepassten Arten, die Erheblichkeitsschwelle nicht. Eine vorhabensbedingte Verschlechterung des Erhaltungszustandes der lokalen Populationen der vorkommenden Arten kann ausgeschlossen werden. Bei den an die menschliche Nutzung angepassten Arten kann durch Vermeidungsmaßnahmen (Baubeginn außerhalb der Brutsaison, keine längeren Bauunterbrechungen) eine vorhabensbedingte Verschlechterung des Erhaltungszustandes der lokalen Populationen der vorkommenden Arten vermieden werden.

Eine betriebsbedingte Zunahme des Kollisionsrisikos durch Baumaschinen ist aufgrund des Meidungs- und Fluchtverhaltens für die Artengruppe der Vögel nicht zu erwarten.

Der Beginn der Bauarbeiten muss vor der Brutsaison erfolgen. Durch den frühen Baubeginn mit Baulärm und Aktivität vor der Brutsaison werden potenziell brütenden Vögel vor der Brut vergrämt und ein Verlassen von bereits angebrüteten Nestern kann vermieden werden.“

Die für das Messtischblatt 5807 aufgeführten Vogelarten werden nicht oder nicht in erheblichem Maße von anlage-, bau- oder betriebsbedingten Wirkfaktoren tangiert. Eine verbotstatbeständige Betroffenheit (das Eintreten der Verbotstatbestände nach § 44 Abs. 1



Nr. 1-3 BNatSchG) ist unter Berücksichtigung von Vermeidungsmaßnahmen (Baubeginn im Winterhalbjahr, Vermeidung längerer Unterbrechungen in der Bauphase, Vermeidung von Nachtbaustellen) nicht zu erwarten.

Reptilien

Unter den Reptilien werden als FFH Anhang IV-Arten die Zauneidechse (*Lacerta agilis*), die Mauereidechse (*Lacerta muralis*) und die Schlingnatter (*Coronella austriaca*) für das Messtischblatt 5807 gelistet.

Sie können bei geeigneter Lebensraumausstattung fast überall vorkommen. Entscheidende Habitatslemente wie Trockenmauern, Lesesteinhaufen, Rohböden, Geröll, sonnenexponierte Felsen, Böschungen, Magerbiotope, Wildgärten, Totholz oder Altgras in ausreichendem Maße fehlen jedoch. Daher wird von einem Vorkommen der Arten und Verlust essenzieller Lebensräume nicht ausgegangen.

Die für das Messtischblatt 5807 aufgeführten Reptilienarten werden nicht oder nicht in erheblichem Maße von anlage-, bau- oder betriebsbedingten Wirkfaktoren tangiert. Eine verbotstatbeständige Betroffenheit (das Eintreten der Verbotstatbestände nach § 44 Abs. 1 Nr. 1-3 BNatSchG) ist nicht zu erwarten.

Amphibien

Für das Messtischblatt 5807 werden die Geburtshelferkröte (*Alytes obstetricans*), die Kreuzkröte (*Bufo calamita*), die Gelbbauchunke (*Bombina variegata*), der Kleine Wasserfrosch (*Pelophylax lessonae*) und der Kammmolch (*Triturus cristatus*) unter den FFH Anhang IV-Arten aufgeführt.

Die Geburtshelferkröte besiedelt bevorzugt offene oder kaum bewachsene Bereiche in sonnig-warmer Lage und direkter Nachbarschaft zu den Larvengewässern. Wichtig ist weiterhin ein gutes Angebot an bodenfeuchten Versteckmöglichkeiten in Form von Klüften, Spalten oder Gängen im Gestein oder grabfähigem Boden.

Die Gelbbauchunke ist vor allem dort anzutreffen, wo der Mensch dafür sorgt, dass ständig neue Kleingewässer entstehen, z.B. in Kies-, Sand- oder Tongruben, in Steinbrüchen oder in Form von wassergefüllten Fahrspuren oder wegbegleitenden Gräben auf Truppenübungsplätzen oder im Wald.

Die Kreuzkröte benötigt flacher, meist nur zeitweise wasserführender Kleingewässer mit völligem oder weitgehendem Fehlen von Pflanzenbewuchs. Ihre Lebensräume sind heute meist Abgrabungsflächen sowie militärische Übungsflächen und im Siedlungsbereich Industriebrachen sowie Bergehalden.

Bevorzugte Lebensstätte des Kleinen Wasserfrosches sind moorige und sumpfige Wiesen- und Waldweiher. Dort hält er sich während der Fortpflanzungszeit von März/April bis Ende Juni/Anfang Juli bevorzugt auf. Danach verlässt ein Großteil der Tiere das nähere Gewässerumfeld. Sie sind dann auf den Wiesen und Weiden und in den Wäldern, welche die Laichgewässer umgeben, anzutreffen.

Größere Feuchtgrünlandbestände im Wechsel mit Hecken, Feldgehölzen und Wäldern und einem guten Angebot an Kleingewässern stellen den idealen Lebensraum des



Kammolches dar. Besonders beliebt sind bei Kammolchen fischfreie Gewässer mit reichem Unterwasserbewuchs.

Das Auftreten dieser sowie weiterer Amphibienarten des Anhangs IV der FFH-Richtlinie ist aufgrund fehlender essenzieller Lebensraumstrukturen auszuschließen, da sich im Umfeld der Planung weder geeignete Gewässer noch geeignete Landlebensräume mit Versteckmöglichkeiten befinden.

Die für das Messtischblatt 5807 aufgeführten Amphibienarten sind von der Planumsetzung nicht betroffen und werden nicht von anlage-, bau- oder betriebsbedingten Wirkfaktoren tangiert. Das Eintreten der Verbotstatbestände nach § 44 Abs. 1 Nr. 1-4 BNatSchG ist nicht zu erwarten.

Fische und Rundmäuler

Für das Messtischblatt 5807 werden keine Arten als FFH Anhang IV-Arten gelistet. Nur die Groppe (*Cottus gobio*) und das Bachneunauge (*Lampetra planeri*) werden als Anhang II-Arten betrachtet.

Die gesamte Artengruppe muss jedoch nicht weiter berücksichtigt werden, da sich im Bereich der Planfläche kein Gewässer befindet.

Die für das Messtischblatt 5807 aufgeführten Fisch- und Rundmaulararten sind von der Planumsetzung nicht betroffen und werden nicht von anlage-, bau- oder betriebsbedingten Wirkfaktoren tangiert. Das Eintreten der Verbotstatbestände nach § 44 Abs. 1 Nr. 1-4 BNatSchG kann ohne weitere Prüfung ausgeschlossen werden.

Weichtiere

Für das Messtischblatt 5807 werden keine FFH Anhang IV-Art gelistet.

Die gesamte Artengruppe muss jedoch nicht weiter berücksichtigt werden, da sich im Bereich der Planfläche kein Gewässer befindet.

Für das TK-25 Blatt 5807 (Gillenfeld) sind unter den Weichtieren keine Arten des Anhangs IV der FFH-Richtlinie gelistet. Ein Vorkommen der in Anhang IV gelisteten Arten dieser Gruppe innerhalb des Wirkraumes ist zudem aufgrund nicht vorhandener Standortbedingungen auszuschließen.

Crustacea

Für das TK-25 Blatt 5807 sind unter den Krebstieren keine Arten des Anhangs IV der FFH-Richtlinie gelistet. Ein Vorkommen der in Anhang IV gelisteten Arten dieser Gruppe innerhalb des Wirkraumes ist zudem aufgrund nicht vorhandener Standortbedingungen auszuschließen.

Insekten

Für das Messtischblatt 5807 werden der Skabiosen-Schneckenfalter (*Euphydryas aurinia*), der Große Feuerfalter (*Lycaena dispar*) und die Große Moosjungfer (*Leucorrhinia pectoralis*) als FFH Anhang IV- und II-Arten gelistet.



Der Skabiosen-Scheckenfalter besiedelt entweder Feuchtgrünland oder Trockenstandorte insbesondere blütenreichen Magerrasen und Feuchtwiesen. Bevorzugt werden lückige kurzrasige Vegetationsbestände. Beides findet sich im Plangebiet nicht.

Der Lebensraum des Großen Feuerfalters besteht aus ampferreichen Nass- und Feuchtwiesen, Röhrichten und Hochstaudensäumen, wo die Eier abgelegt werden, und die Raupen leben, blütenreichen Wiesen und Brachen, wo die Falter Nektar saugen, und Rendezvousplätzen, wo die Männchen Reviere zur Partnerfindung besetzen.

Die Große Moosjungfer lebt entlang von Gewässern. Ihr Vorkommen ist daher auszuschließen.

Von einem Vorkommen der Arten und Verlust essenzieller Lebensräume wird somit nicht ausgegangen. Das Eintreten der Verbotstatbestände der Tötung (§ 44 Abs. 1 Nr. 1 BNatSchG) und der Zerstörung von Fortpflanzungs- und Ruhestätten (§ 44 Abs. 1 Nr. 3 BNatSchG) ist daher unwahrscheinlich.

Die für das Messtischblatt 5807 aufgeführten Insektenarten sind von der Planumsetzung nicht betroffen und werden nicht von anlage-, bau- oder betriebsbedingten Wirkfaktoren tangiert. Das Eintreten der Verbotstatbestände nach § 44 Abs. 1 Nr. 1-4 BNatSchG kann ohne weitere Prüfung ausgeschlossen werden.

Farn- und Blütenpflanzen

Für das Messtischblatt 5807 werden keine geschützten Arten gelistet.

Für das TK-25 Blatt 5807 sind unter den Farn- und Blütenpflanzen keine Arten des Anhangs IV der FFH-Richtlinie gelistet. Ein Vorkommen der in Anhang IV gelisteten Arten dieser Gruppe innerhalb des Wirkraumes ist zudem aufgrund nicht vorhandener Standortbedingungen auszuschließen.

9.5 Zusammenfassung

Abschließend kann gesagt werden, dass für die im Planungsgebiet potenziell vorkommenden besonders und/oder streng geschützten Arten keine oder keine erhebliche und somit verbotstatbeständliche Beeinträchtigung zu erwarten ist.

Insgesamt liegt aufgrund der menschlichen Nutzung und der Siedlungsnähe für die meisten Arten keine Habitateignung vor. Von einigen Vogelarten kann das Gebiet zwar zur Nahrungssuche genutzt werden, von einem essenziellen Nahrungshabitat ist hier jedoch nicht auszugehen, da weitere Flächen mit ähnlicher oder besserer Habitatausstattung an die Planung angrenzen und die geplante Bebauung vergleichsweise kleinflächig ist. Das Eintreten der Verbotstatbestände nach § 44 Abs. 1 Nr. 1-4 BNatSchG kann ohne weitere Prüfung ausgeschlossen werden. Vorsorglich wird dennoch empfohlen, den Bau im Herbst/Winter zu beginnen und auf Nachtbaustellen zu verzichten.

Geschützte Biotope insbesondere §15 LNatSchG geschützte Wiesen und Weiden sind nicht betroffen.



Vertiefende Untersuchungen und eine spezielle Artenschutzrechtliche Prüfung (sAP) werden nicht als erforderlich erachtet, da sich ein Eintreten der Verbotstatbestände der Tötung (§ 44 Abs. 1 Nr.1 BNatSchG) und der Zerstörung von Fortpflanzungs- und Ruhestätten (§ 44 Abs. 1 Nr.1 BNatSchG) nicht prognostizieren lässt und erhebliche Störungen (§ 44 Abs.1 Nr. 2 BNatSchG) im Vorfeld durch geeignete Vorsorgemaßnahmen ausgeschlossen werden können.

10 BESCHREIBUNG UND BEWERTUNG DER UMWELTAUSWIRKUNGEN UND MÖGLICHKEITEN DER VERMEIDUNG

In diesem Kapitel werden die durch das Planvorhaben potenziell entstehenden Auswirkungen auf die Schutzgüter Boden, Fläche und Wasser, Flora und Fauna, Klima und Luft, Landschaftsbild, Mensch und Erholung, Kultur und Sachgüter sowie deren Wechselwirkungen beschrieben und die Beeinträchtigung ermittelt und bewertet sowie nötige Vermeidungsmaßnahmen aufgezeigt. Es besteht die gesetzliche Verpflichtung zur Vermeidung von Beeinträchtigungen (§1a (3) BauGB und §15 (1) BNatSchG). Diese steht grundsätzlich an erster Stelle der naturschutzfachlichen Belange. Daher sind für die Ebene des Bebauungsplanes Vermeidungs- und Minimierungsmaßnahmen zur Gewährleistung einer umweltverträglichen Planung umzusetzen.

Bei den Auswirkungen wird in baubedingte, anlagenbedingte und betriebsbedingte Auswirkungen unterschieden. Baubedingte Auswirkungen beziehen sich auf zeitlich begrenzte Auswirkungen während der Bauphase (Vorausgesetzt wird eine ordnungsgemäße Baustelleneinrichtung). Anlagenbedingte Auswirkungen beinhalten die Auswirkung des Baukörpers an sich und die Betriebsbedingten Wirkungen sind jene, die durch den Betrieb der Anlage entstehen.

Es wird geprüft, inwieweit die baubedingten, anlagebedingten und betriebsbedingten Auswirkungen unter Berücksichtigung der aufgeführten Vermeidungsmaßnahmen zu erheblichen Eingriffen in Natur und Landschaft führen. Ein Eingriff ist gemäß § 14 (1) BNatSchG wie folgt definiert „Eingriffe in Natur und Landschaft im Sinne dieses Gesetzes sind Veränderungen der Gestalt oder Nutzung von Grundflächen oder Veränderungen des mit der belebten Bodenschicht in Verbindung stehenden Grundwasserspiegels, die die Leistungs- und Funktionsfähigkeit des Naturhaushalts oder das Landschaftsbild erheblich beeinträchtigen können.“ Sobald unter Verknüpfung der Bedeutung (Leistungsfähigkeit) und Empfindlichkeit der betroffenen Flächen, Elemente, Biotoptypen oder Funktionen mit den entstehenden baugebietsbedingten Auswirkungen eine mittlere, hohe oder sehr hohe Beeinträchtigungswirkung für den Naturhaushalt oder das Landschaftsbild entsteht, ist die Schwelle der Erheblichkeit erreicht.

10.1 Beschreibung und Bewertung von Umweltauswirkungen

In diesem Kapitel wird geprüft, inwieweit die anlage-, bau- und betriebsbedingten Auswirkungen unter Berücksichtigung der aufgeführten Vermeidungsmaßnahmen zu erheblichen Eingriffen in Natur und Landschaft führen.

Ein Eingriff ist gemäß § 14 (1)BNatSchG wie folgt definiert „Eingriffe in Natur und Landschaft im Sinne dieses Gesetzes sind Veränderungen der Gestalt oder Nutzung von Grundflächen oder Veränderungen des mit der belebten Bodenschicht in Verbindung stehenden



Grundwasserspiegels, die die Leistungs- und Funktionsfähigkeit des Naturhaushalts oder das Landschaftsbild erheblich beeinträchtigen können.“ Sobald unter Verknüpfung der Bedeutung (Leistungsfähigkeit) und Empfindlichkeit der betroffenen Flächen, Elemente, Biotoptypen oder Funktionen mit den entstehenden baugbedingten Auswirkungen eine mittlere, hohe oder sehr hohe Beeinträchtigungswirkung für den Naturhaushalt oder das Landschaftsbild entsteht, ist die Schwelle der Erheblichkeit erreicht.

Schutzgüter Flora und Fauna

Baubedingte Auswirkungen:

Störung und Vertreibung von Tieren durch Lärm, Erschütterungen, stoffliche Emissionen (Staub- und Abgasemissionen) und optische Störungen sowie Zerstörung der Vegetation und Verlust potenzieller Habitatstrukturen durch die Bebauung

Im Rahmen der Planung sind keine höherwertige Biotopstrukturen betroffen. Wie in den vorhergehenden Kapiteln dargestellt wurde, liegt die Planfläche unmittelbar an besiedelten Bereich angrenzend und ist bereits durch Ackernutzung gestört. Im Zuge der vorliegenden Planung ist die Veränderung des vorliegenden, eher artenarmen Biotops, als nicht erheblich in Bezug auf das Arten- und Biotoppotenzial zu werten. Für verschiedene Arten liegt eine bedingte Eignung als Nahrungshabitat vor, von einer Funktion als essenzielles Nahrungshabitat oder faunistische Ruhe- und Fortpflanzungsstätte ist, hinsichtlich mangelnder Habitateignung nicht auszugehen. Bei den Arten, die an die anthropogene Umgebung angepasst sind, kommt es nur zu baubedingten Störungen in angrenzenden Siedlungsbereichen, die man über Vermeidungsmaßnahmen wie Bauzeitenfenster minimieren kann. Die Planumsetzung führt somit nicht zur Zerstörung oder erheblichen Beeinträchtigung lokaler Populationen besonders und/oder streng geschützter Arten. Tierarten, die nicht unter den europarechtlichen Schutz nach § 44 BNatSchG fallen, sind ebenfalls nicht erheblich betroffen. Da es sich um eine kleinflächige Planung handelt und die Bebauung unmittelbar an den bestehenden Siedlungsbereich angrenzen soll, entsteht keine Lebensraumzerschneidung und der kleinflächige Verlust von Nahrungsräumen ist vor dem Hintergrund der angrenzenden Grünflächen mit ähnlicher oder besserer Lebensraumeignung weniger erheblich. Vorsorglich sollten zur Vermeidung von Störungen verschiedener Säugetier- und Vogelarten in den angrenzenden Flächen während der Bauphase einzelne Vermeidungsmaßnahmen berücksichtigt werden.

V1: Baubeginn im Winterhalbjahr (bis Ende Februar => vor Beginn der Brutzeit)

V2: Zügige Umsetzung der Baumaßnahmen ohne längere Unterbrechungen

Beeinträchtigung von Nahrungshabitaten durch nächtliche Beleuchtung

Durch eine nächtliche Beleuchtung der Baustelle können Fledermäuse und nachtaktive Vögel beim Jagen und damit beim Nahrungserwerb gestört werden. Auf Nachtbaustellen sollte zum Schutz von Fledermäusen und Nachtvögel deshalb verzichtet werden.

V3: Verzicht auf Nachtbaustellen und nächtlicher Beleuchtung der Baustellen.



Anlagebedingte Auswirkungen:

Verlust/Veränderung von Habitaten für Tiere und Pflanzen durch die Flächenversiegelung/

-überbauung, Silhouetteneffekt

Durch die Überdeckung des Bodens durch die Bebauung kommt es zu einer Flächenversiegelung, durch die eine Fläche mit geringer Wertigkeit (siehe Kapitel 6.2) verloren geht. Daher ist der Konflikt als mittel einzustufen.

Der Konflikt der Sichtbarkeit ist ebenso als niedrig einzustufen, da es unmittelbar an besiedelten Bereich angrenzt und davon ausgegangen werden kann, dass Tiere, die in diesem Bereich leben, an anthropogene Bebauung gewöhnt sind und daher von neuen Gebäuden keine höhere Störwirkung ausgeht.

Zerschneidung von Lebensräumen, Barrierewirkung

Da nur die bereits bestehende Siedlungsfläche ausgeweitet wird und umliegend genügend Ausweichflächen vorliegen, kommt es zu keiner weiteren Zerschneidung von Lebensräumen oder Barrierewirkung.

Betriebsbedingte Auswirkungen:

Mit betriebsbedingten Auswirkungen ist nicht zu rechnen, da angrenzend bereits Bebauung besteht.

Gesamtbewertung der Auswirkungen auf die Schutzgüter Flora und Fauna:

Von Versiegelung und Überdeckung betroffene Vegetationsstandorte weisen keinen wertvollen Bewuchs auf. Unter der Voraussetzung, dass die Baumaßnahmen außerhalb der Brutsaison (V1) beginnen sowie die Baumaßnahmen zügig und ohne längere Unterbrechungen durchgeführt werden (V2), sind für die Fauna ebenfalls keine erheblichen und langfristigen Beeinträchtigungen durch die Baumaßnahmen zu erwarten. Um die Bäume und anderen Vegetationsstandorte zu schützen ist die DIN Norm 18920 zu beachten.

Auf eine nächtliche Beleuchtung der Baustelle sowie Nachtbaustellen muss zum Schutz nachtaktiver Tiere soweit möglich verzichtet werden (V3).

Erhebliche und nachhaltige Beeinträchtigungen des Schutzgutes Flora und Fauna können bei Beachtung der Vermeidungsmaßnahmen ausgeschlossen werden.



Schutzgüter Boden und Fläche

Baubedingte Auswirkungen:

Verringerung der Bodenfunktionen durch Bodenverdichtungen, Versiegelungen sowie Bodenbewegungen und Umlagerungen

Durch das Planvorhaben sind während der Bauphase Eingriffe in den Boden notwendig. Es müssen Rohre und Leitungen verlegt, Baugruben ausgehoben und Fundamente gegossen werden und der Boden dementsprechend bewegt und umgelagert werden. Zudem wird durch Baufahrzeuge eine Verdichtung des Bodens hervorgerufen.

Diese Eingriffe verursachen eine Veränderung bzw. Zerstörung des Bodengefüges und führen somit zur Veränderung der Bodeneigenschaften. Funktionen wie die Versickerung bzw. Verdunstung von Wasser und das Filter-, Puffer- und Transformationsvermögen und die Durchwurzelbarkeit des Bodens werden gestört.

Im Bereich der Gebäude kommt es zu einer Versiegelung und damit kompletten Verlusts der Bodenfunktionen. Die innerhalb der Planfläche maximal zulässige Flächenversiegelung resultiert aus der Festsetzung der Grundflächenzahl (GRZ) von 0,4 und der Überschreitungsmöglichkeit nach § 19 (4) BauNVO der GRZ bis zu 50 von Hundert (0,2).

Um die Auswirkungen auf die Bodenfunktionen zu mindern, sollten folgende Vermeidungsmaßnahmen angewandt werden:

V4: Beschränkung der baubedingten Flächenbeanspruchung auf ein Minimum.

V5: Vermeidung von größeren Erdmassenbewegungen sowie von Veränderungen der Oberflächenformen.

V6: Vermeidung von Bauarbeiten bei anhaltender Bodennässe

Verlust von belebtem, biotisch aktivem Oberboden

Durch die Bauarbeiten geht bei Unterlassung geeigneter Schutzmaßnahmen, belebter und biotisch aktiver Oberboden verloren. Diese Beeinträchtigung wird bei Beachtung der Durchführung von Erd- und Bodenarbeiten nach DIN 18300 und DIN 18915 vermieden. (Oberboden ist von allen beanspruchten Flächen separat abzutragen, zwischenzulagern und in spätere Vegetationsflächen einzubauen. Auf Flächen, die begrünt werden, ist eine Bodenlockerung durchzuführen.

Anlagebedingte und Betriebsbedingte Auswirkungen:

Verlust von Bodenfunktionen durch Flächenversiegelung

Flächenversiegelungen führen lokal zu einem vollständigen Verlust der Bodenfunktionen. Funktionen wie die Versickerung bzw. Verdunstung von Wasser sowie das Filter-, Puffer- und Transformationsvermögen des Bodens werden dabei nachhaltig gestört.

V7: Freihaltung der nicht überbauten Grundstücksflächen von Bebauung



Gesamtbewertung der Auswirkungen auf die Schutzgüter Boden und Fläche:

Vom Planvorhaben betroffene Böden weisen eine mittlere Wertigkeit und Empfindlichkeit auf. Unter Berücksichtigung der Vermeidungsmaßnahmen V4-V7 und der relativ geringen Fläche, die neu versiegelt wird, sind die Bau-, anlage- und betriebsbedingten Auswirkungen auf den Boden und Fläche als mittel zu bewerten.

Erhebliche und nachhaltige Beeinträchtigungen der Schutzgüter Boden und Fläche können bei Beachtung der Vermeidungsmaßnahmen minimiert werden. Trotzdem ist eine Versiegelung immer als erheblich anzusehen und muss somit ausgeglichen werden.

Schutzgut Wasser

Baubedingte Auswirkungen:

Belastung des Grundwassers durch Austritt von wassergefährdenden Stoffen

Während der Bauarbeiten kann es aufgrund von Leckagen an Baufahrzeugen oder Bauunfällen zum Austritt von Boden- und wassergefährdenden Stoffen kommen. Daher ist auf einen ordnungsgemäßen Umgang mit wassergefährdeten Stoffen zu achten.

V8: Ordnungsgemäßer Umgang mit wassergefährdenden Stoffen: Während der Durchführung der Bauarbeiten ist darauf zu achten, dass keine wassergefährdenden Stoffe (Öle, Treibstoffe, Fette etc.) in den Boden oder in das Grundwasser gelangen.

V9: Sorgfältige Entsorgung von Restbaustoffen.

Anlagebedingte und Betriebsbedingte Auswirkungen:

Erhöhter Oberflächenabfluss

Die anlagenbedingte Flächenversiegelung bewirkt eine Erhöhung des Oberflächenabflusses. Für die Planfläche ist eine Grundflächenzahl von 0,4 mit der Überschreitungsmöglichkeit um 0,2 festgesetzt, somit kann anfallendes Niederschlagswasser auf dem unversiegeltem Gelände versickern. Die Auswirkungen auf den Oberflächenabfluss beziehungsweise auf das Grundwasser sind also gering.

Verunreinigung von Grundwasser durch stoffliche Emissionen

Aufgrund der geplanten Nutzung sind keine betriebsbedingten Emissionen zu erwarten, die zu einer Schadstoffbelastung der Böden oder des Grundwassers führen können. Beeinträchtigungen des Bodens und des Wasserhaushaltes werden somit ausgeschlossen.

Gesamtbewertung der Auswirkungen auf das Schutzgut Wasser:

Im Hinblick auf die Beeinträchtigung des Schutzgutes Wasser ist zwischen den Bereichen Grundwasser und Oberflächenwasser zu differenzieren. Wasserschutzgebiete und Oberflächengewässer sind im Gebiet des Bebauungsplanes nicht vorhanden. Das Trinkwassergebiet in Planung wird durch die kleinräumige Planung nicht beeinträchtigt, da von einem Wohngebiet eine geringere Wasserbelastung als von einem gedüngten Acker zu



erwarten ist. Die intensive Nutzung des Standortes hat, wie schon zum Schutzgut Boden ausgeführt, auch hier zu Beeinträchtigungen des Schutzgutes durch Bodenverdichtung geführt. Durch die vorliegende Planung wird nunmehr eine dauerhafte Versiegelung erfolgen, jedoch auf vergleichsweise kleiner Fläche.

Unter Berücksichtigung der Vermeidungsmaßnahmen V8-V9 sind die Bau-, anlage- und betriebsbedingten Auswirkungen auf das Schutzgut Wasser als gering zu bewerten.

Erhebliche und nachhaltige Beeinträchtigungen des Schutzgut Wasser können bei Beachtung der Vermeidungsmaßnahmen ausgeschlossen werden.

Schutzgut Klima und Luft

Baubedingte Auswirkungen:

Lokale Beeinträchtigungen der Luftqualität durch Staub- und Abgasemissionen

Abgase durch Baustellenfahrzeuge und Staubentwicklung während der Bauarbeiten sind kaum zu vermeiden, beschränken sich aber auf die Bauzeit und sind somit als kurzfristig und nicht erheblich anzusehen.

Anlagebedingte und Betriebsbedingte Auswirkungen:

Verlust von wichtigen Klimafunktionen/Veränderung des örtlichen Kleinklimas

Gebäude und Flächenversiegelung können grundsätzlich Auswirkungen auf das Lokalklima haben. Es kann zur Reduzierung von Windgeschwindigkeiten, Unterbrechung von Kaltluftströmen, Änderung lokaler Windsysteme, Trockenheit und Erhöhung der Lufttemperatur kommen. Die versiegelte Fläche hat jedoch keinen bedeutsamen Einfluss auf das Lokalklima und die Kaltluftproduktion angrenzender Siedlungsbereiche. Zudem liegt die Planfläche in keinem für das Lokalklima bedeutsamen Quell-, Abfluss- oder Zielgebiet für lokalklimatische Prozesse.

Gesamtbewertung der Auswirkungen auf die Schutzgüter Klima und Luft:

Die beanspruchten Flächen liegen in keinem für das Lokalklima bedeutsamen Quell-, Abfluss- oder Zielgebiet für lokalklimatische Prozesse und großräumige klimarelevante Auswirkungen sind durch die oben aufgeführten mikroklimatischen Veränderungen nicht zu erwarten.

Erhebliche und nachhaltige Beeinträchtigungen der Schutzgüter Klima und Luft können ausgeschlossen werden.

Schutzgut Landschaftsbild, Mensch und Erholung

Baubedingte Auswirkungen:

Lokale Beeinträchtigungen durch Lärm, stoffliche Emissionen (Staub- und Abgasemissionen) und Verschmutzung der Wege

Während der Bauzeit sind lokale Beeinträchtigungen durch Lärm, Staub und Abgase möglich. Zudem kann es aufgrund der Bauarbeiten zur Verschmutzung der Wege kommen. Diese



Störungen sind kaum zu vermeiden, beschränken sich aber lediglich auf die Bauzeit und sind als nicht erheblich anzusehen.

Anlagebedingte und Betriebsbedingte Auswirkungen:

Störung des Landschaftsbildes durch weitere anthropogene Überprägung

Die Planfläche befindet sich unmittelbar angrenzend des Orts Udler und ist durch die Topografie auch weiter einsehbar. Auf den Planflächen selbst sind keine landschaftsbildprägenden Baum- und Gehölzgruppen oder sonstige Elemente vorhanden, die eine Beeinträchtigung des durch die vorhandene angrenzende Bebauung vorbelasteten Landschaftsbildes kaschieren bzw. mindern könnten. Die geplante Bebauung wird sich jedoch in das bestehende Ortsbild einfügen.

In Bezug auf die Erholung und touristische Nutzung sind durch die bereits bestehende Siedlungsstruktur durch die Planung keine neuen Beeinträchtigungen für das Schutzgut Mensch/Erholung gegeben. Auf den Planflächen selbst sowie im Umfeld der Plangebiete befinden sich auch keine besonderen wertgebenden touristischen Einrichtungen oder Landschaftselemente. Da die Planfläche kleinräumig ist und sich ins Landschaftsbild einfügt, ist somit mit keiner großen Störwirkung zu rechnen.

Gesamtbewertung der Auswirkungen auf die Schutzgüter Landschaftsbild, Mensch und Erholung:

Durch die bereits bestehende Vorbelastung und die Lage in direkten Zusammenhang mit der bereits bestehenden Bebauung mit keinen schwerwiegenden Beeinträchtigungen zu rechnen.

Insgesamt werden die Beeinträchtigungen auf die Schutzgüter Landschaftsbild und Erholung unter Einbeziehung der Vorbelastung als gering bewertet.

Schutzgut Kultur und Sachgüter

Bau-, Anlagen- und Betriebsbedingte Auswirkungen:

Verlust bzw. Technische Überprägung von schützenswerten Kultur-, Bau- und Bodendenkmälern

Im Wirkraum der Planung befinden sich keine schützenswerten Kultur-, Bau- und Bodendenkmäler.

V10: Baustopp beim Auftreten Archäologischer Funde und Benachrichtigung der unteren Denkmalschutzbehörde

Erhebliche und nachhaltige Beeinträchtigungen des Schutzgutes Kultur- und Sachgüter können ausgeschlossen werden.

Wechselwirkungen

Zwischen den Schutzgütern bestehen teilweise enge Wechselbeziehungen. Wird ein Schutzgut nachhaltig oder erheblich beeinträchtigt, so kann das geplante Vorhaben



Auswirkungen auf andere Schutzgüter hervorrufen. Bei der Ermittlung der Beeinträchtigungen der einzelnen Schutzgüter wurden auftretende Wechselwirkungen berücksichtigt.

Erhebliche und nachhaltige Beeinträchtigungen der Schutzgüter durch Wechselwirkungen entstehen nach derzeitigem Kenntnisstand nicht.

11 ERMITTLUNG DES KOMPENSATIONSBEDARFES UND DER KOMPENSATIONSMAßNAHMEN

Verbleibende Auswirkungen auf einzelne Schutzgüter sind trotz Vorsorgemaßnahmen unvermeidbar. Vor allem die Flächenversiegelung muss hinsichtlich des vollständigen Verlustes der Bodenfunktion und der Vegetation sowie den negativen Auswirkungen auf den Wasserhaushalt kompensatorisch berücksichtigt werden.

Aus §1a Abs.3 BauGB ergibt sich die Notwendigkeit zur Kompensation von Eingriffen in Natur und Landschaft. Darin wird bestimmt, dass eine Vermeidung sowie der Ausgleich voraussichtlich erheblicher Beeinträchtigungen des Landschaftsbildes sowie der Leistungs- und Funktionsfähigkeit des Naturhaushaltes (Tiere, Pflanzen, Boden, Wasser, Luft, Klima, und das Wirkungsgefüge zwischen ihnen sowie die Landschaft und die biologische Vielfalt) in den Abwägungsprozess des Bebauungsplanverfahrens einzubeziehen ist. Im §15 BNatSchG wird in Abs. 2, Satz 2 zusätzlich Ausgleich und Ersatz wie folgt definiert: „Ausgeglichen ist eine Beeinträchtigung, wenn und sobald die beeinträchtigten Funktionen des Naturhaushalts in gleichartiger Weise wiederhergestellt sind und das Landschaftsbild landschaftsgerecht wiederhergestellt oder neugestaltet ist. Ersetzt ist eine Beeinträchtigung, wenn und sobald die beeinträchtigten Funktionen des Naturhaushalts in dem betroffenen Naturraum in gleichwertiger Weise hergestellt sind und das Landschaftsbild landschaftsgerecht neugestaltet ist.“ Das Baugesetzbuch trifft im Gegensatz zum BNatSchG jedoch keine Unterscheidung in Ausgleich und Ersatz.

Der landschaftsökologische Kompensationsbedarf eines Eingriffs leitet sich aus dem Umfang des Eingriffs sowie anrechenbarer Vermeidungs- und Verminderungsmaßnahmen ab. In Rheinland-Pfalz wird der Kompensationsbedarf in der Regel anhand des „Praxisleitfaden zur Ermittlung des Kompensationsbedarfes in Rheinland-Pfalz“ von Mai 2021 ermittelt. Dieser baut auf ein standardisiertes Bewertungsverfahren bei dem sowohl die Schwere der Beeinträchtigung als auch der Wert der einzelnen Biotope vor und nach dem Eingriff mit einbezogen werden.

Im vorliegenden Fall besteht ein Kompensationsbedarf betreffend folgenden erheblichen Beeinträchtigungen (eB) und erheblichen Beeinträchtigungen besonderer Schwere (eBS):



Tabelle 2: Darstellung der Eingriffsschwere anhand der Biotope

| Code | Biotoptyp | Biotopwert | Wertstufe | Intensität vorhabenbezog. Wirkungen | Erwartete Beeinträchtigungen |
|------|--|------------|-----------------|-------------------------------------|------------------------------|
| HA0 | Acker, intensiv genutzt mit fehlender Segetalvegetation | 6 | gering (2) | hoch (III) | eB |
| HC1 | Ackerrain | 16 | hoch (4) | hoch (III) | eBS |
| HN1 | Gebäude | 0 | sehr gering (1) | hoch (III) | eB |
| HW3 | Brachfläche der Dorfgebiete ohne wesentliche Anteile struktur- und artenreicher Ausprägung | 7 | gering (2) | hoch (III) | eB |
| VA3 | Gemeindestraße | 0 | sehr gering (1) | hoch (III) | eB |

Und zusätzlich folgenden erheblichen Beeinträchtigungen besonderer Schwere (eBS):

1. Bodenversiegelung

Bei Vorliegen von erheblichen Beeinträchtigungen besonderer Schwere ist es grundsätzlich notwendig, eine zusätzliche schutzgutbezogene Kompensation durchzuführen.

Um den Kompensationsbedarf für die erheblichen Beeinträchtigungen zu ermitteln, wird zunächst der Biotopwert im IST-Zustand ermittelt:

Tabelle 3: Ermittlung des Biotopwertes vor dem Eingriff

| Code | Biotoptyp | BW/m ² | Fläche (m ²) | BW |
|----------------|--|-------------------|--------------------------|----------------|
| HA0 | Acker, intensiv genutzt mit fehlender Segetalvegetation | 6 | 4.533,25 | 27199,5 |
| HC1 | Ackerrain | 16 | 810,7 | 12971,2 |
| HN1 | Gebäude | 0 | 74,68 | 0 |
| HW3 | Brachfläche der Dorfgebiete ohne wesentliche Anteile struktur- und artenreicher Ausprägung | 7 | 707,11 | 4949,77 |
| VA3 | Gemeindestraße | 0 | 834,49 | 0 |
| Gesamt: | | | 6.960,23 | 45.120 |

Damit hat der Planbereich im jetzigen Zustand einen Gesamtbiotopwert von 45.120 Wertpunkten. Im Rahmen des Baus der Planung kommt es dann zu einer Versiegelung von bis zu 3675,44 m² auf den Grundstücken plus 834,49 m² für Straßenflächen.

Daher ergibt der Biotopwert nach dem Eingriff ohne Kompensation folgendes Ergebnis:



Tabelle 4: Ermittlung des Biotopwertes nach dem Eingriff ohne Kompensation

| Code | Biototyp | BW/m ² | Fläche (m ²) | BW |
|----------------|--|-------------------|--------------------------|---------------|
| HN1 | Gebäude und andere versiegelte Flächen | 0 | 3.675,44 | 0 |
| HJ1 | Ziergarten strukturarm | 7 | 2.450,30 | 17152,1 |
| VA3 | Gemeindestraße | 0 | 834,49 | 0 |
| Gesamt: | | | 6.960,23 | 17.152 |

Somit hätte die Fläche des Baufensters nach dem Eingriff ohne Kompensation nur noch einen Biotopwert von 17.152 Wertpunkten. Damit ergäbe sich ein Kompensationsbedarf von 27.968 Wertpunkten (45.120 – 17.152).

Jedoch soll auf der Fläche eine Strauchhecke (Maßnahme K1) angelegt werden sowie ein Teil der Brachfläche der Dorfgebiet erhalten werden. Dadurch kommt es zu einer Erhöhung des Biotopwertes:

Tabelle 5: Ermittlung des Biotopwertes nach dem Eingriff mit interner Kompensation

| Code | Biototyp | BW/m ² | Fläche (m ²) | BW |
|----------------|--|-------------------|--------------------------|---------------|
| BD2 | Strauchhecke aus überwiegend autochthonen Arten, junge Ausprägung | 11 | 1302 | 14322 |
| HN1 | Gebäude und andere versiegelte Flächen | 0 | 3.675,44 | 0 |
| HJ1 | Ziergarten strukturarm | 7 | 998,23 | 6987,61 |
| HW3 | Brachfläche der Dorfgebiete ohne wesentliche Anteile struktur- und artenreicher Ausprägung | 7 | 150,07 | 1050,49 |
| VA3 | Gemeindestraße | 0 | 834,49 | 0 |
| Gesamt: | | | 6.960,23 | 22.360 |

Somit hätte die Fläche des Baufensters nach dem Eingriff mit interner Kompensation einen Biotopwert von 22.360 Wertpunkten. Damit ergäbe sich ein Kompensationsbedarf von 22.760 Wertpunkten (45.120 – 22.360).

Um diesen Kompensationsbedarf zu decken, muss ein externer Ausgleich erfolgen. Hier wird zunächst exemplarisch die Kompensation anhand der Umwandlung von Acker in eine Extensivwiese berechnet. Dabei ergibt sich folgende Berechnung:



Tabelle 6: Wert der Kompensationsfläche vor der Kompensation

| Fläche | Code | Biotoptyp | BW/m ² | Fläche (m ²) | BW |
|------------------------------|------|---|-------------------|--------------------------|---------------|
| Kompensationsfläche 1 | HA0 | Acker, intensiv genutzt mit fehlender Segetalvegetation | 6 | 3450 | 20700 |
| Gesamt: | | | | 3.450,00 | 20.700 |

Die Fläche hat vor der Kompensation einen Wert von 20.700 Wertpunkten.

Tabelle 7: Wert der Kompensationsfläche im Zielzustand (Prognose)

| Fläche | Code | Biotoptyp | BW/m ² | Fläche (m ²) | BW |
|------------------------------|------|---|-------------------|--------------------------|---------------|
| Kompensationsfläche 1 | EA1 | Fettwiese, artenreich (Glatthaferwiese) (Time-Lag (:1,5)) | 19 | 3450 | 43700 |
| Gesamt: | | | | 425,00 | 43.700 |

Nach der Kompensation hat die entwickelte Glatthaferwiese einen Wert von 43.700 Wertpunkten. Das ergibt einen Kompensationswert von 23.000 Wertpunkten. Damit ist der Kompensationsbedarf von 22.760 Wertpunkten gedeckt. Auch die erhebliche Beeinträchtigung besonderer Schwere in Bezug auf Bodenversiegelung, könnte mittels der hier genannten Maßnahmen als abgegolten gesehen werden.

Hierzu wird der nördliche Teil des Flurstückes 37 der Flur 53 vorgeschlagen. Hierbei handelt es sich um gemeindeeigene Ackerflächen.

Kompensationsmaßnahme (K)

Maßnahme 1 (K1): Anpflanzung einer Strauchhecke aus autochthonen Arten

Entsprechend den zeichnerischen Darstellungen in der Planzeichnung ist die Anpflanzung einer Strauchhecke aus autochthonen Arten festgesetzt.

Es sind folgende Maßnahmen einzuhalten:

- Es sind heimische Sträucher: 2 x verpflanzt, ohne Ballen, 100 – 125 cm hoch, zu verwenden sind.
- Die Pflanzung ist als „Gleichschenkliger Dreieckverband“ auszuführen: Die Pflanzen benachbarter Reihen stehen versetzt, also „auf Lücke“ und bilden ein gleichschenkliges Dreieck. Der max. Abstand der Sträucher in der Reihe beträgt 1,5 m, daraus ergeben sich eine Pflanzung von ca. 30 Sträuchern pro Heckenstreifen. (Beachtung des Nachbarschaftsrechts von Rheinland-Pfalz).
- Die festgesetzte randliche Eingrünung ist fachgerecht zu pflegen und dauerhaft zu erhalten ist.
- Ausgefallene Sträucher sind nachzupflanzen
- Rückschnitte der Gehölzpflanzungen sind nur bis auf eine Höhe von 2 Meter ab Bodenoberkante innerhalb der gesetzlichen Fristen (Oktober – Ende Februar) zulässig.



- Im Folgenden wird eine Auswahl von heimischen Pflanzen für die Heckenstreifen gegeben. Sie dient der Orientierung und kann um Arten erweitert werden, die vergleichbare Qualität und Eignung haben.
 - Prunus spinosa – Schlehe, verpflanzt (verpfl.), ohne Ballen (o.B.), 3 Triebe (3 TR), Sortierung 60-100 cm
 - Crataegus monogyna – Weißdorn, verpfl., o.B., 3TR, 100-150 cm
 - Cornus mas – Kornelkirsche, verpfl., o.B., 5TR, 100-150 cm
 - Corylus avellana – Haselnuss, verpfl., o.B., 5TR, 100-150 cm
 - Carpinus betulus – Hainbuche, verpfl., o.B., 5TR, 100-150 cm

Externe Kompensationsmaßnahme (K)

Maßnahme 2 (K2): Entwicklung einer artenreichen Glatthaferwiese

Eine entsprechende Fläche konnte bisher nicht gefunden werden und muss im weiteren Verfahren in Absprache mit der Unteren Naturschutzbehörde festgelegt werden.

Nachfolgende Maßnahmenbeschreibung orientiert sich an den Empfehlungen von VAHLE (2015) und BIEDERMANN & WERKING-RADTKE (2008):

- Einsaat: im ersten Schritt sollte eine Einsaat mit regionalem Saatgut für die Entwicklung einer artenreichen Glatthaferwiese erfolgen. Das passende Saatgut (Kennarten der Glatthaferwiese oder passende Saatgutmischung) kann entweder gekauft werden (z.B. Fa. Rieger-Hofmann Region 7/9) oder von einer geeigneten Spenderfläche in der Nähe entnommen und auf die Zielfläche übertragen werden (Mahdgutübertragung).
- Die Fläche ist mit einem Zaun oder ähnlichem klar auf der Parzelle abzugrenzen
- Mahd: Ein- bis zweischürige Mahd (Abstand zwischen den Schnitten mind. 2 Monate), frühestens ab 30.06., Schnitthöhe mind. 7 cm, wenn durch die Schafe nicht genug abgefressen wird. Mahd wenn möglich mit modernem Balkenmäher
- Beweidung: extensive Beweidung durch Schafe ist möglich, sobald die Wiese genügend angewachsen ist
- Kein Mulchen
- Keine Düngung
- Pflege: Striegeln mit Wiesenegge oder Wiesenstriegel im Frühjahr

Umsetzungszeitraum der Maßnahmen

- a) K1 + K2: In der auf den Baubeginn nachfolgenden Pflanzperiode



12 ZUSAMMENFASSUNG DER EMPFOHLENE VERMEIDUNGS- UND KOMPENSATIONSMAßNAHMEN

In nachfolgender Tabelle 4 sind alle empfohlenen Maßnahmen zusammengefasst:

Tabelle 8: Zusammenfassung der empfohlenen Vermeidungs- und Kompensationsmaßnahmen.

| Maßnahme | Ziel | Schutzgut | Beeinträchtigung | Beschreibung |
|----------|------------|--|------------------|--|
| V1 | Vermeidung | Fauna (Vögel, Reptilien) | Baubedingt | Baubeginn im Winterhalbjahr (bis Anfang/Mitte März => vor Beginn der Brutzeit) |
| V2 | Vermeidung | Fauna (Vögel und weitere Arten) | Baubedingt | Zügige Umsetzung der Baumaßnahmen ohne längere Unterbrechungen |
| V3 | Vermeidung | Fauna (Fledermäuse, Vögel) | Baubedingt | Verzicht auf Nachtbaustellen und nächtlicher Beleuchtung der Baustellen. |
| V4 | Vermeidung | Fläche, zudem Nutzen für weitere Schutzgüter | Anlagebedingt | Beschränkung der baubedingten Flächenbeanspruchung auf ein Minimum. |
| V5 | Vermeidung | Boden, zudem nutzen für weitere Schutzgüter | Baubedingt | Vermeidung von größeren Erdmassenbewegungen sowie von Veränderungen der Oberflächenformen. |
| V6 | Vermeidung | Boden, Wasser | Anlagebedingt | Vermeidung von Bauarbeiten bei anhaltender Bodennässe |
| V7 | Vermeidung | Boden | Baubedingt | Vermeidung einer großflächigen Versiegelung der Fläche durch Nutzung von Teilen der bereits bestehenden versiegelten Flächen und Rückbau der nicht benötigten bestehenden Versiegelung |
| V8 | Vermeidung | Wasser/ Boden | Baubedingt | Ordnungsgemäßer Umgang mit wassergefährdenden Stoffen: Während der Durchführung der |



| | | | | |
|------------|--------------|--|---------------|--|
| | | | | Bauarbeiten ist darauf zu achten, dass keine wassergefährdenden Stoffe (Öle, Treibstoffe, Fette etc.) in den Boden oder in das Grundwasser gelangen. |
| V9 | Vermeidung | Wasser, zudem Nutzen für weitere Schutzgüter | Baubedingt | Sorgfältige Entsorgung von Restbaustoffen. |
| V10 | Vermeidung | Kultur- und Sachgüter | Baubegdingt | Baustopp beim Auftreten Archäologischer Funde und Benachrichtigung der unteren Denkmalschutzbehörde |
| K1 | Kompensation | Boden, zudem Nutzen für weitere Schutzgüter | Anlagebedingt | Anpflanzen einer Strauchhecke |
| Externe K2 | Kompensation | Boden, zudem Nutzen für weitere Schutzgüter | Anlagebedingt | Entwicklung einer artenreichen Glatthaferwiese |

12.1 Planungsalternativen

Auf das Aufzeigen anderweitiger Planungsmöglichkeiten wurde verzichtet, da es sich um eine Fläche handelt, die bereits einseitig erschlossen ist. Die Entwicklung einer beidseitigen Bebauung der vorhandenen Erschließung ist wirtschaftlich geboten. Das Heranziehen von alternativen Flächen in der Ortsgemeinde würde vergleichbare Biotoptypen treffen. Darüber hinaus ist aufgrund der topographischen Vorgaben nicht jede Fläche in Udler uneingeschränkt nutzbar. Weiterhin führt die nördlich gelegene Autobahn dazu, dass die Entwicklung in diese Richtung begrenzt wird.

12.2 Beschreibung der geplanten Maßnahmen zur Überwachung [Monitoring] der erheblichen Auswirkungen der Durchführung des Bauleitplans auf die Umwelt;

Die Ausführung der notwendigen Ausgleichsmaßnahmen wird durch die Stadt erstmalig ein Jahr nach Fertigstellung der baulichen Anlagen durch eine Ortsbesichtigung überprüft.

13 ALLGEMEIN VERSTÄNDLICHE ZUSAMMENFASSUNG DER ERFORDERLICHEN ANGABEN NACH DIESER ANLAGE;

Die Ortsgemeinde Udler plant nördlich des „Sangenwegs“ die Neuausweisung von Wohnbauflächen. Dabei soll ein ca. 0,7 ha großes Flächenareal nördlich der Ortslage entwickelt werden. Die Flächen werden derzeit landwirtschaftlich genutzt und grenzen unmittelbar an das Siedlungsgefüge an. Die verkehrstechnische Erschließung ist durch den angrenzenden „Sangenweg“ vorhanden.



Die dadurch zu erwartenden Umweltauswirkungen auf die Schutzgüter wurden eingehend geprüft und es wurde eine artenschutzrechtliche Potenzialanalyse erstellt. Unter Berücksichtigung einzelner Vermeidungsmaßnahmen kann ein Eintreten der Verbotstatbestände des § 44 Abs. 1 Nr. 1-4 BNatSchG vermieden werden und die Betroffenheit besonders und/oder streng geschützter Arten ohne vertiefende Prüfung ausgeschlossen werden. Die Planflächen befinden sich in einem mittelwertigen Landschaftsraum und unter Berücksichtigung der Vorbelastung sowie der geringen Größe der Planung sind keine erheblichen Auswirkungen auf Flora und Fauna zu erwarten, es werden lediglich geringe Beeinträchtigungen prognostiziert. Die Auswirkungen auf das Landschaftsbild und die Funktion des Gebietes zur Naherholung sind ebenfalls gering.

Die Fläche ist bereits stark gestört. Daher ist der Eingriff im Bezug auf das Schutzgut Flora als nicht erheblich anzusehen.

Für die Schutzgüter Boden und Wasser werden geringe bis mittlere Beeinträchtigungen prognostiziert, die maximale Flächenversiegelung ist mit 4.509,93 m² vergleichsweise klein und kann durch entsprechende Maßnahmen kompensiert werden. Flächenversiegelung ist jedoch immer als erheblich anzusehen und muss daher kompensiert werden.

Die Kompensation kann nicht innerhalb des Plangebietes stattfinden. Zur Umsetzung einer artenreichen Glatthaferwiese wird der nördliche Teil des Flurstückes 37 der Flur 53 im unmittelbaren Umfeld des Plangebietes vorgeschlagen. Hierbei handelt es sich um gemeindeeigene Ackerflächen.



14 QUELLENANGABEN

- BAUER, H.-G., BEZZEL, E., FIEDLER, W. (2005): Das Kompendium der Vögel Mitteleuropas, Passeriformes – Sperlingsvögel. – Aula-Verlag, Wiebelsheim, 622 S.
- BIEDERMANN, J. & WERKING-RADTKE, J. (2008): Numerische Bewertung von Biotoptypen für die Bauleitplanung in NRW. Landesamt für Natur, Umwelt und Verbraucherschutz Nordrhein-Westfalen.
- BIERHALS, E. v. DRACHENFELS, O., RASPER, M. (2004): Wertstufen und Regenerationsfähigkeit der Biotoptypen in Niedersachsen.-Inform.d. Naturschutz Niedersachs. 24, Nr. 4 (4/04): 231-240, Hildesheim.
- DIETZ, C., HELVERSEN, O., NILL, D. (2007): Handbuch der Fledermäuse Europas – Franck-Kosmos Verlags GmbH & Co KG.
- DIETZ, M., DUJESIEFKEN, D., KOWOL, T., REUTHER, J., RIECHE, T., WURST, C. (2019): Artenschutz und Baumpflege- Haymarket Media GmbH
- GARNIEL, A., DAUNICHT, W.-D., MIERWALD, U. & OJOWSKI, U. (2007): Vögel und Verkehrslärm. Quantifizierung und Bewältigung entscheidungserheblicher Auswirkungen von Verkehrslärm auf die Avifauna. Schlussbericht November 2007. FuE-Vorhaben 02.237/2003/LR des Bundesministeriums für Verkehr, Bau- und Stadtentwicklung. Bonn, Kiel.
- GÜNNEWIG, D., A. SIEBEN, M. PÜSCHEL, J. BOHL, M. MACK (2007): Leitfaden zur Berücksichtigung von Umweltbelangen bei der Planung von PV-Freiflächenanlagen, 116 S., Hannover
- HERDEN, C., J. RASSMUS, B. GHARADJEDAGHI (2009): Naturschutzfachliche Bewertungsmethoden von Freilandphotovoltaikanlagen. BfN – Skripten 247, Endbericht. Hg. v. Bundesamt für Naturschutz, Bonn.
- HURST, J., M. BIEDERMANN, C. DIETZ, M. DIETZ, I. KARST, E. KRANNICH, R. PETERMANN, W. SCHORCHT & R. BRINKMANN (2016): Fledermäuse und Windkraft im Wald. Ergebnisse des F & E-Vorhabens (FKZ 3512 84 0201) "Untersuchung zur Minderung der Auswirkungen von WKA auf Fledermäuse, insbesondere im Wald". Naturschutz und Biologische Vielfalt Heft 153. S. 46. Bundesamt für Naturschutz, Bonn-Bad Godesberg.
- JUŠKAITIS, R. & BÜCHNER, S. (2010): Die Haselmaus. Westarp Wissenschaften-Vertragsgesellschaft mbH, Hohenwarsleben.
- KWET, A. (2005): Reptilien und Amphibien Europas – Franck-Kosmos Verlags GmbH & Co KG.
- LAUFER, H. (2014): Praxisorientierte Umsetzung des strengen Artenschutzes am Beispiel von Zaun- und Mauereidechsen. Naturschutz und Landschaftspflege in Baden-Württemberg 77: S. 93–142. Link zum Dokument (letzter Zugriff: 16. September 2016).



SVENSSON, L., GRANT, P., MULLARNEY, K., ZETTERSTRÖM, D. (1999): Der neue Kosmos
Vogelführer - Franck-Kosmos Verlags GmbH & Co KG.

TESSENDORF, F. & WÖLFEL, L. (1999): Gesetzliche Bestimmungen des Arten- und
Horstschatzes. Schriftenreihe Landesamt für Umwelt, Naturschutz und Geologie
Mecklenburg-Vorpommern 1: 5-7.

VAHLE, HANS-CHRISTOPH (2015): Gesundende Landschaften durch artenreiche Mähwiesen.
Akademie für Angewandte Vegetationskunde, Witten.

Internetquellen:

<https://artefakt.naturschutz.rlp.de/>

<https://natura2000.rlp-umwelt.de/steckbriefe/index.php?a=s&b=a&c=ffh&pk=1065>

<https://www.staedtebauliche-klimafibel.de/?p=70&p2=6.2.1>

[https://lfu.rlp.de/fileadmin/lfu/Naturschutz/Dokumente/HpnV Erlaeuterungen.pdf](https://lfu.rlp.de/fileadmin/lfu/Naturschutz/Dokumente/HpnV_Erlaeuterungen.pdf)

<https://www.dwd.de/>

<https://de.climate-data.org/europa/deutschland/rheinland-pfalz/ulmen-144144/>

https://mapclient.lgb-rlp.de/?app=lgb&view_id=4

Arbeitshilfe Betriebsintegrierte Kompensation (Ministerium für Ländliche Entwicklung,
Umwelt und Landwirtschaft des Landes Brandenburg):
<https://mluk.brandenburg.de/cms/media.php/lbm1.a.3310.de/Arbeitshilfe-Betriebsintegrierte-Kompensation.pdf>

[https://map-final.rlp-umwelt.de/download/HpnV/Kartiereinheiten_TK25/HPNV Kartiereinheiten 5707.pdf](https://map-final.rlp-umwelt.de/download/HpnV/Kartiereinheiten_TK25/HPNV_Kartiereinheiten_5707.pdf)

https://mittelrhein-westerwald.de/images/Downloads/Text_Regionaler_Raumordnungsplan_web.pdf

https://geodaten.naturschutz.rlp.de/kartendienste_naturschutz/

<https://ffh-anhang4.bfn.de/arten-anhang-iv-ffh-richtlinie/>

[https://wm.baden-wuerttemberg.de/fileadmin/redaktion/m-wm/intern/Publikationen/Bauen/Leitfaden Artenschutz2019.pdf](https://wm.baden-wuerttemberg.de/fileadmin/redaktion/m-wm/intern/Publikationen/Bauen/Leitfaden_Artenschutz2019.pdf)

<https://www.lubw.baden-wuerttemberg.de/-/spanische-fahne-callimorpha-quadrupunctaria-poda-1761>

<https://mdi.rlp.de/de/unsere-themen/landesplanung/landesentwicklungsprogramm/>

<https://www.lanuv.nrw.de/natur/eingriffsregelung/numerische-bewertung-von-biototypen>



<https://www.deutschewildtierstiftung.de/wildtiere/wildkatze>

https://lfu.rlp.de/fileadmin/lfu/Naturschutz/Dokumente/Artenschutzprojekte/Wildkatze/Verbreitungskarte_Wildkatze_2013.pdf

https://sgdnord.rlp.de/fileadmin/sgdnord/Wasser/Gewaesserschutz/Gewaesserguete/Gewaesserszustandsbericht_2010.pdf